

# La Balise

Votre périodique d'information au cœur de la commune.



**Barbâtre**  
ÎLE DE NOIRMOUTIER

N°111

JANVIER 2025



## ÉDITORIAL DU MAIRE.....p.3

## FOCUS SUR.....p.4-6

- Tri des biodéchets : L'île de Noirmoutier en action pour un compostage accessible à tous

## QUALITÉ DE VILLE.....p.7-9

- Aménagements
- Environnement

## RETOUR EN IMAGES.....p.10-11

## MIEUX VIVRE ENSEMBLE.....p.12-15

- Sport
- École/Enfance/Jeunesse
- Vivre à Barbâtre
- Bien vieillir à Barbâtre
- Solidarité
- Urbanisme
- Culture

## VIE ÉCONOMIQUE ET PRATIQUE....p.17

- Nouvelles installations
- Portrait

## VIE MUNICIPALE.....p.18

- Restez connecté
- Un démission. Un nouveau conseiller
- Personnel communal
- Du nouveau en Mairie
- La Bibliothèque
- Hommage

## AGENDA.....p.20



**Directeur de publication** : Mr le Maire Louis GIBIER. **Équipe de rédaction** : Mr le Maire Louis GIBIER, Sylvie GUEGUEN, Anthony HELIGON. **Crédits photos** : Droits réservés **Conception & impression** : Graffocean 16 rue du Boucaud - 85330 Noirmoutier-en-l'Île. Imprimé sur du papier recyclé



## Avancer encore et toujours !

« En suivant le chemin qui s'appelle plus tard, nous arrivons sur la place qui s'appelle jamais » - Sénèque.

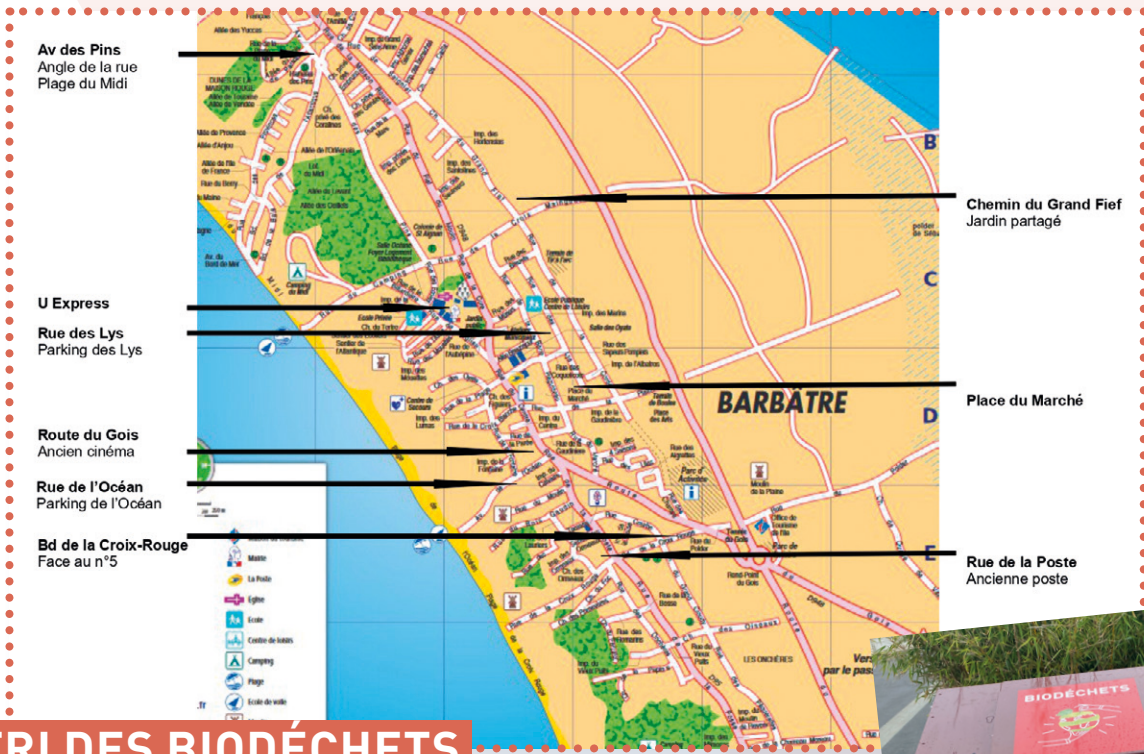
Une nouvelle année se présente à nous. Que nous soyons actifs, retraités, ou simplement de passage à Barbâtre, cette page 2025 qui s'ouvre, est invitation à poursuivre le chemin ensemble, à écrire sur ses lignes des jours et des nuits pleines de vie, d'envies et d'espoirs. Nous ne savons pas si l'encre sera colorée ou noire, si l'histoire sera belle et ensoleillée pour tous. Et si elle sera celle du bonheur, de la réussite, de la joie, de la paix ? C'est le moment de formuler des vœux et de les échanger entre nous. **En mon nom et celui de toute l'équipe municipale, nous souhaitons le meilleur pour tous.** Le meilleur, ce sont ces petits bonheurs qui font du bien dans nos têtes, nos corps et nos cœurs. Le bonheur se construit de multitudes de petits moments de vie familiale, associative, de partage et de fêtes, de choses simples, qui soulagent quand ça va mal. Nous ne demandons pas à décrocher la lune, simplement juste ce qu'il faut afin que l'année **soit une bonne et douce année.** C'est notre vœu le plus cher pour vous tous, pour notre commune.

Sur la page blanche il nous faut avancer, *avancer encore et toujours.* C'est le choix que nous avons fait depuis 2014, en tant qu'élus, malgré les crises, et les aléas climatiques. C'est pour cela que nous avons été élus, et ce qui nous motivera jusqu'au terme de notre mandat 2020/2026. Une détermination qui devra faire face au malaise politique de notre pays, avec toute la rigueur budgétaire qui impactera les budgets de nos collectivités et le vôtre. Détermination à pousser nos projets, tenir le cap sans remettre à demain ce qui s'impose aujourd'hui, en termes de gestion des eaux pluviales, de désimperméabilisations des sols (cour de l'école – lieux publics), d'aménagement et d'embellissement du cœur de ville, de logements à l'année pour les actifs, d'offres de santé. Nous disposerons pour le 1er juillet de nouveaux locaux pour les services techniques à la Gaudinière, et en avril d'une cuisine centrale restructurée pour satisfaire les scolaires, la résidence autonomie, le portage au domicile des repas.

*Avancer encore et toujours,* au niveau communal, au profit des personnes à mobilité réduite (accès à la plage, cheminements sécurisés), à la recherche de nouveaux services et porteurs de projets. D'autres avancées verront le jour grâce à notre communauté de communes, avec l'installation de professionnels sur la zone d'activités de la Gaudinière, l'étude de valorisation du moulin de la plaine entré dans son parc immobilier, les fonds de concours habitat et mobilité. Cependant 2025 s'annonce difficile pour le territoire insulaire avec le porté à connaissance par l'Etat des nouvelles données et contraintes du PPRL. Une aggravation prévisible qui inquiète, déterminante quant au devenir de cette Ile sur laquelle nous sommes attachés à vivre durablement. *Avancer toujours et longtemps.*

**Louis GIBIER,**  
Maire de Barbâtre





## TRI DES BIODECHETS

### L'île de Noirmoutier en action pour un compostage accessible à tous

Depuis le 1er janvier 2024, les collectivités ont l'obligation de proposer une solution de tri à la source des biodéchets à leurs habitants. Sur l'île de Noirmoutier, la Communauté de communes propose d'ores et déjà une distribution de composteurs à moindre coût, des temps de formation gratuits au compostage. Le déploiement d'abri-bacs sur l'ensemble de l'île se terminera en 2025.

#### Offrir une solution pour tous

La loi AGEC du 10 février 2020 (Anti-Gaspillage pour une Economie Circulaire) impose aux collectivités de proposer aux particuliers une solution de tri des biodéchets, aussi appelés déchets organiques. Cette obligation n'incombe pas aux particuliers mais aux collectivités territoriales, qui doivent proposer des solutions adaptées à leurs habitants.

A l'issue de la formation, les participants peuvent repartir avec un bio-seau (gratuit), et un composteur d'une capacité de 400 ou 570 litres :

- Composteur 400 litres : 10€ avec formation (sans : 20 euros)
- Composteur 570 litres : 15€ avec formation (sans : 30 euros)

#### Prévention et sensibilisation au compostage individuel ou collectif

Dans une logique de changement des pratiques et d'efficacité, la comcom met en place diverses actions en faveur de la réduction des biodéchets et des déchets végétaux. En 2024, plus de 300 personnes ont été formées à la pratique du compostage.

Sur inscription au 02 51 35 89 89 ou par mail à [biodechets@iledenoirmoutier.org](mailto:biodechets@iledenoirmoutier.org).

#### Le point d'apport volontaire spécifique aux biodéchets (Abri-bacs)

L'intercommunalité propose des composteurs individuels à tarifs préférentiels et donne l'occasion aux usagers d'en acquérir un à tarif réduit sous condition de participation à l'une des formations. Celles-ci sont organisées gratuitement sur le site de la déchetterie et animées par un agent spécialisé dans la prévention et la gestion de proximité des biodéchets.

Pour les foyers qui n'ont pas d'extérieur ou ne souhaitent pas investir dans un composteur, l'intercommunalité met à disposition **gratuitement** et à la demande un bio-seau. Ce récipient leur permet d'apporter les restes alimentaires (**hors déchets verts**) jusqu'à une borne nommée « **Abri-bacs** ». Ce bio seuil peut être retiré à l'accueil de la mairie ou à la Comcom.

Le fonctionnement est le même que pour les points d'apports volontaires dédiés au verre ou aux déchets recyclables : les biodéchets apportés jusqu'à cette borne sont ensuite collectés par camion et envoyés vers le site de traitement.



## Des apports volontaires en cours de déploiement sur le territoire

Depuis début 2024, 12 apports volontaires ont été déployés sur la commune de la Guérinière, 8 sur la commune de L'Epine et en octobre 16 sur la commune de Barbâtre.

La commune de Noirmoutier en l'île sera dotée d'abri-bacs à partir de janvier 2025.

Une carte interactive est disponible sur le site internet de la Communauté de communes, référençant la localisation de chaque apport volontaire spécifique aux biodéchets.

Pour les habitants n'ayant pas d'abri-bacs à proximité de leur domicile, un point d'apport est disponible en haut de quai de la déchetterie.

## De l'assiette à la terre

Réceptionnés par les agents de la déchetterie, les biodéchets sont ensuite stockés et mélangés avec du broyat de déchets verts. Après maturation et fermentation, ceux-ci sont broyés sur le site de la déchetterie, puis analysés afin de répondre à des normes de qualité. Le compost sera mis à disposition des habitants et professionnels ; pour amender les parcelles agricoles ou les potagers résidentiels et collectifs.

### À savoir

**La Communauté de communes apporte une aide financière de 80€ à l'achat d'un broyeur à déchets verts.**

Cette initiative a pour but de favoriser le broyage des déchets verts chez les usagers, afin de réutiliser le broyat dans le jardin et alimenter leur composteur. Ce dispositif permet également de limiter les apports en déchetterie et ainsi limiter les émissions de CO2 provoquées par les allers-retours des véhicules des particuliers.

- Aide financière à hauteur de 80€ par foyer sur présentation d'une preuve d'achat
- Informations et modalités : [biodéchets@iledenoirmoutier.org](mailto:biodéchets@iledenoirmoutier.org).

**Rue du Prau**  
Angle de la rue de la Frandrière

**Rue du Prau**  
Angle de la rue de l'Angle / aire de lavage des campings-car

**Rue de L'Estacade**  
Espace des Nours / rue de la Guillaumerie

**Impasse des Iris**  
Face aux Ilettes

**Rue de l'Aérium**  
Village des Pêcheurs

**Rue de la Pointe**  
Sur le parking face au n°41



FOCUS SUR

## Biodéchets, de quoi parle-t-on ?

Les biodéchets sont des déchets organiques : il s'agit à la fois des déchets de jardin (dits déchets verts) et des déchets alimentaires (restes de repas, épluchures...). Le tri des déchets verts existe déjà sur le territoire, avec un apport en déchetterie. Il s'agit donc aujourd'hui de sortir les biodéchets restants de la poubelle d'ordures ménagères, et ce sont principalement des déchets alimentaires.

En France, les biodéchets représentent un tiers de nos poubelles (ADEME), soit 32% du poids des ordures ménagères résiduelles. Ces déchets organiques non triés à la source sont traités de la même manière que les déchets non recyclables ; ils sont enfouis ou incinérés.





## Quel bilan sur le déploiement sur l'île de Noirmoutier

### NOS BIODECHETS ONT DE LA VALEUR !

Depuis le 1er Janvier 2024, la Communauté de Commune s'efforce de déployer différents dispositifs pour le tri à la source des biodéchets, au plus proche des usagers.

Chiffres clés depuis le 1er Janvier 2024 :

- 135 tonnes de biodéchets collectés
- 250 composteurs individuels distribués
- 30 ateliers de sensibilisation à l'art du compostage avec plus de 300 personnes sensibilisées
- 35 abris bacs déployés

## Distribution de composteurs individuels

Des composteurs individuels en bois sont proposés à des petits tarifs :

	Composteur 400 L	Composteur 570 L
Avec sensibilisation au compostage	10 €	15 €
Sans sensibilisation	20 €	30 €

Lors des sensibilisations, l'art de compostage est expliqué. Un guide composteur répond aux questions des usagers et prodigue une multitude de conseils et astuces.

Sur le territoire, environ 2 000 foyers sont dotés d'un composteur fourni par la Communauté de Communes. Cela permet de composter environ 700 tonnes de déchets par an, qui ne seront plus collectés avec les ordures ménagères.

## Composteurs partagés dans les campings

4 campings du territoire ont été volontaires pour expérimenter, le compostage, auprès de leurs vacanciers. Des bioseaux ont été fournis dans les mobil-homes, ainsi les touristes peuvent apporter leurs biodéchets dans le composteur partagé. Le personnel du camping se charge de vérifier la qualité des apports et de le mélanger avec du broyat de déchets verts.

## Composteurs partagés dans des lotissements/quartiers

7 expérimentations de compostage partagé ont été initiées depuis 2023 dans des lotissements ou hameaux sur les 4 communes de l'île. Les riverains utilisent quotidiennement ces dispositifs et la qualité du compost est très satisfaisante. Chaque résident du quartier concerné peut se servir et utiliser ce compost pour son jardin.

## Collecte des biodéchets auprès des professionnels

Environ 70 établissements du territoire (restauration collectives et commerciales, métiers de bouche, fleuristes...) ont commencé le tri à la source des biodéchets depuis 2021. Ils sont équipés de bioseaux et de bacs spécifiques pour la collecte des biodéchets.

Des consignes de tri et une sensibilisation leur ont été dispensées.

Une collecte en porte à porte est organisée de la manière suivante :

Janvier -Février Mars-Octobre Novembre et Décembre	Avril-Mai-Juin Septembre	Juillet-Août
2 fois par semaine	3 fois par semaine	4 fois par semaine

## Devenir des biodéchets

Les biodéchets collectés sont pesés et vidés dans une benne sur le centre de transfert de la Guérinière. Ensuite ils sont acheminés sur une plateforme de compostage à Givrand. Après retrait des indésirables, ils sont mélangés avec du broyat de déchets verts. Ce mélange est retourné et aéré mécaniquement, afin de favoriser le processus de dégradation et de maturation. Des contrôles qualités sont réalisés très régulièrement tout le long de la transformation. A terme, le compost produit sera valorisé via des filières agricoles.

Si vous souhaitez des renseignements ou des conseils sur les dispositifs déployés sur le territoire pour le tri des biodéchets, vous pouvez appeler la Communauté de Commune ou envoyer un mail à [biodechets@iledenoirmoutier.org](mailto:biodechets@iledenoirmoutier.org)



## Aménagement

### Le nouveau centre technique communal sort de terre !

Le futur bâtiment d'exploitation technique offrira un espace de travail moderne et sécurisé pour les équipes municipales, permettant de centraliser l'ensemble des stocks de matériel. Actuellement dispersés dans différents locaux, ces stocks seront ainsi regroupés dans un seul lieu, libérant de nombreux espaces dans d'autres bâtiments de la commune. Cela offrira une meilleure organisation et optimisation des ressources, tout en facilitant le travail des agents.

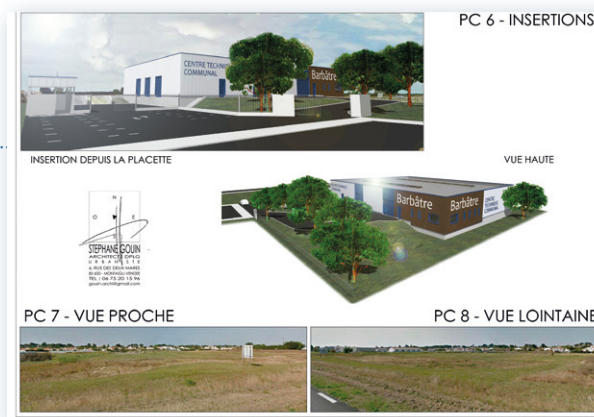
L'un des enjeux majeurs de ce projet est la mise en sécurité du matériel des Services Techniques. En effet, le bâtiment actuel est en très mauvais état et ne permet pas de protéger efficacement les équipements nécessaires à la maintenance de la ville. Le nouveau bâtiment offrira des conditions optimales pour préserver le matériel et garantir son bon état de fonctionnement, en conformité avec les exigences du Plan Communal de Sauvegarde (PCS).

Outre la mise en sécurité du matériel, ce nouvel équipement permettra également de mieux répondre aux besoins des équipes en matière de stockage et de gestion des outils. L'architecture du bâtiment a été pensée pour maximiser l'espace tout en respectant les normes de sécurité et d'efficacité énergétique. La commune prévoit ainsi une installation fonctionnelle et durable, en parfaite adéquation avec les enjeux environnementaux actuels.

### Le quartier de l'église continue de s'aménager

La maison «Denis», rue des écoles, vient d'être supprimée. Une nouvelle et agréable perspective sur l'église est ouverte, dans ce quartier qui continue de s'organiser et s'embellir.

Un projet va s'engager à ce niveau, dans le prolongement des aménagements de la rue de l'église, visant à augmenter l'offre de stationnement global au plus près de l'église, des cimetières, de la salle océane, et de la bibliothèque. Une nouvelle porte



Les travaux de construction des nouveaux ateliers ont débuté en septembre 2024. Le chantier se déroulera en plusieurs phases, avec une livraison prévue courant 2025.

### PAROLE D'ÉLU



**Jean-Maurice Fouasson**  
Adjoint délégué à la voirie et aux réseaux.

**Le chantier est ouvert et bien lancé, sur le parc d'activités de la Gaudinière, afin que sa livraison ait lieu fin juin 2025. Un projet attendu,**

**qui va procurer aux agents communaux, de nouvelles et meilleures conditions de travail, plus de sécurité, d'efficacité, de fonctionnalité, afin de servir mieux, toujours plus, les attentes des élus et de la population.**



d'entrée dans le vieux cimetière St Nicolas sera créée, côté rue des écoles, pour les services, les pompes funèbres et les particuliers venant du Nord de la commune. Une manière d'éviter les passages et dégradations sur les dalles du parvis de l'église et de mieux répartir les circulations et stationnements.

Tout cela en cohérence avec le plan de restructuration du parc de la Rocterie, poumon vert du cœur de ville, actuellement à l'étude, qui prévoit son extension jusqu'à la rue des écoles, une entrée ainsi plus affirmée et plus valorisée.

## Le devenir de l'Ancienne poste

Dans le cadre de la politique intercommunale du logement, la Communauté de communes a fait l'acquisition de l'ancienne Poste de Barbâtre, anciennement bien communal. L'opération va permettre de réaliser la réhabilitation du bâtiment existant et d'en conserver la trace. Des logements à l'année pour les actifs est clairement l'objectif prioritaire.

La consultation pour retenir un maître d'œuvre sur cette opération sera lancée sur 2025 et le démarrage prévisionnel des travaux programmé pour le printemps 2026.



Les gendarmes saisonniers qui y logent actuellement en saison haute seront à nouveau accueillis pour la saison 2025.

## Meunier, tu dors ?

En juillet 2024, la Communauté de Communes de l'île de Noirmoutier a fait l'acquisition du Moulin de la Plaine, joyau historique niché à Barbâtre. Ce moulin à vent, élément majeur du patrimoine Barbâtrien, inscrit «Monument Historique en 1977», que les élus successifs de Barbâtre désiraient revaloriser aux portes de l'île, dans le but de le remettre en fonction, en y installant un meunier à l'année. Une étape importante vient d'être franchie grâce à la Communauté de communes de l'île, que nous remercions vivement, qui en fait l'une des actions majeures de son PAT (Plan Alimentaire Territorial).

Afin de mieux comprendre et valoriser ce patrimoine inscrit Monuments Historique, elle lance un grand appel à contribution pour la collecte d'archives et de témoignages.

## Participez à l'histoire !

Vous possédez des souvenirs, documents anciens, photos, vidéos, ou autres trésors relatifs au moulin ? Jusqu'au 20 janvier, les habitants de l'île et toute personne ayant en leur possession des archives personnelles ou familiales sont invitées à partager ces précieuses ressources. Qu'il s'agisse de manuscrits, d'iconographies, ou encore de témoignages audio et vidéo, chaque pièce aidera à retracer et enrichir l'histoire de ce moulin à vent.

Les documents peuvent être donnés ou prêtés pour numérisation, contribuant ainsi à cet effort de collecte. Ne manquez pas cette occasion unique d'inscrire votre empreinte dans la mémoire du territoire !

Pour plus d'informations, contactez Miléna SEBILLEAU, chargée de mission Agriculture et Alimentation Durables, au 02 51 68 97 18 ou par mail à [pat@iledenoirmoutier.org](mailto:pat@iledenoirmoutier.org).



## Environnement

### Transition écologique



L'île de Noirmoutier continue son engagement vers la transition écologique avec l'installation de nouvelles bornes de recharge pour véhicules électriques. Quatre nouvelles bornes viennent d'être implantées sur le parking de l'office du tourisme, bien visibles depuis la voie rapide. Ces installations s'ajoutent aux efforts déjà engagés par la municipalité pour promouvoir une mobilité durable.

Avec ces nouvelles infrastructures, le réseau de bornes de recharge de Barbâtre s'étend désormais à un total de douze bornes, réparties de manière stratégique à travers la ville. En plus des quatre nouvelles bornes de l'office du tourisme, deux bornes sont déjà installées sur le parking Barre Raguideau, près de la pharmacie, deux sur le parking de U Express et quatre sur le parking de l'école offrant ainsi une couverture efficace pour les usagers locaux et les visiteurs.



## Mob'île, un nouveau service

Mob'île est un nouveau service de transport à la demande proposé par l'intercommunalité, visant à faciliter les déplacements sur le territoire de manière gratuite, pratique, flexible et respectueuse de l'environnement. Il est destiné à simplifier vos trajets quotidiens, comme pour un rendez-vous médical ou un déplacement.

### Fonctionnement du service :

**Horaires :** Le service est disponible du lundi au vendredi de 7h à 12h30 et de 13h30 à 19h, et le samedi de 9h à 12h30 et de 13h30 à 19h (hors jours fériés).

### Deux formules de service :

- **PORTE À PORTE :** Disponible à l'année, Réservée aux personnes de plus de 75 ans, aux personnes à mobilité réduite (PMR) et aux personnes momentanément empêchées de se déplacer (avec certificat médical). Ce service vient vous chercher à votre domicile et vous conduit jusqu'à l'adresse de votre choix (selon les motifs de déplacements autorisés\*), avec un véhicule adapté.
- **POINT À POINT :** Disponible à l'année à l'exception de l'été, Accessible à tous. A partir de 11 ans pour les enfants non accompagnés.

Pour plus de renseignements contactez la Communauté de Communes au 02.51.35.89.89. ou sur <https://www.cdc-iledenoirmoutier.com/vivre-sur-l-ile/mes-deplacements/mob-ile-le-transport-a-la-demande>



### Inscription et réservation :

1. **INSCRIPTION :** Complétez le formulaire en y joignant les pièces justificatives. Une confirmation d'inscription vous sera transmise dans les plus brefs délais (environ 7 jours ouvrés).
2. **RÉSERVATION :** Dès confirmation de votre inscription, vous pouvez réserver votre trajet, au plus tard la veille à 17h (jours ouvrés) : par téléphone : 02 44 40 87 90 (du lundi au vendredi de 8h à 18h) ou en ligne (la création d'un compte est nécessaire pour utiliser le site de réservation) Un message de confirmation de l'heure de prise en charge est ensuite envoyé à l'utilisateur.
3. **PRISE EN CHARGE :**  
**Porte à porte :** soyez prêt(e) à l'heure indiquée devant votre domicile  
**Point à point :** rendez-vous au point d'arrêt 5 minutes avant l'heure indiquée de prise en charge.

## Rappel

## Protection des Plages de Barbâtre : Une Gestion Durable pour Préserver la Biodiversité et les Usages

La commune de Barbâtre, située sur l'île de Noirmoutier, avec ses 8 km de plage, est un lieu de confluence où la nature et les activités humaines cohabitent harmonieusement.

### Des plages, un milieu naturel fragile à protéger

La grande plage, l'arée pour les Barbâtrins, est un lieu fragile, classé à fort enjeu environnemental (Natura 2000), où l'on ne doit pas y faire n'importe quoi. Un lieu de toutes les attentions, en lien avec Natura 2000, la LPO, l'ONF notamment, qui impose la gestion raisonnée et durable. C'est la seule en accretion sur l'île, c'est à dire qui bénéficie d'un apport de sable permanent depuis des décennies. Ce qui conforte et renforce le cordon dunaire, élément fort de notre protection face à la mer.

Les plages de Barbâtre attirent chaque année de

nombreux visiteurs pour des activités aussi diverses que la baignade, la pêche à pied, ou la promenade. Ces usages s'ajoutent aux fonctions écologiques et naturelles des plages, notamment celles liées à la végétation annuelle des laisses de mer.

Les laisses de mer, souvent perçues à tort comme des « déchets », jouent un rôle fondamental en servant de refuge et de nourriture pour la faune locale, tout en favorisant la stabilisation des dunes. Une gestion durable vise à concilier ces aspects naturels avec les attentes des usagers.

### Une biodiversité à protéger : le Gravelot à collier interrompu

Parmi les espèces emblématiques des plages de Barbâtre, le Gravelot à collier interrompu se distingue. Pour protéger cette espèce, des mesures spécifiques sont mises en place, comme la délimitation des zones sensibles pendant la période de nidification et la sensibilisation du public.

Cette protection des plages de Barbâtre passe par des initiatives exemplaires, comme le nettoyage manuel sur 5 km de plages.



## GARAGES À VÉLO

Installation d'un module de 6 stationnements vélos, gratuits, arrêt de bus du rondpoint du Gois (garage à vélos)



## FÊTE DE L'ÉCOLE

*Vendredi 28 juin*

Les élèves de l'école La rose des dunes devant la salle Océane



## LES LUMIÈRES DU GOIS

*Samedi 27 juillet*

Compagnie Nomad Nomad sur le passage du Gois



## CONCERTS À LA POINTE

*Les 10, 11 et 12 août*

George KA, Joanne RADAO, Matjé, Le Grô's Tour, Nicola Séguy et Joseph KAMEL



## CONCOURS PHOTO

*Début Septembre*

Remise des prix du concours photo 2024 sur le thème du sport



## NOUVEAUX ST

Construction des nouveaux ST  
Ouverture du chantier en septembre



## LA GRANDE LESSIVE

*Octobre*

Exposition La grande lessive dans la salle de motricité de l'école La rose des dunes



## GOÛTER DANSANT

*Jeudi 28 Novembre*

Une centaine de personnes présentes dans la salle de restauration de Centre de vacances Miléade



## ATELIER INTERGÉNÉRATIONNEL

*Début Novembre*

Avec la Compagnie JANITOR, à la résidence autonomie La Rocterie



## CONCERT DE NOËL

*Samedi 14 Décembre*

Concert de harpe celtique par Cécile Fourage, dans l'église St Nicolas



## SOIRÉE DES NOUVEAUX ARRIVANTS

*Mardi 19 novembre*

Présentation de la commune et accueil des nouveaux arrivants, salle Océane



## MARCHÉ DE NOËL

*Dimanche 15 Décembre*

Marché de Noël, espace Océane et Place de l'église



## Sport

### Sportons-nous mieux !

#### Une dynamique qui fait plaisir

Cette année, une nouvelle infrastructure a vu le jour à la Gaudinière : une salle des sports et loisirs, polyvalente, inaugurée en avril par les élus et membres des associations, venus célébrer cet événement marquant pour la commune.

**La salle des Cyprès**, est équipée de façon à proposer une large gamme d'activités. Que ce soit pour l'école, le centre de loisirs, les pompiers, grâce à l'espace multisports mais aussi pour la gym, le tir à l'arc, la pétanque, le palet, l'aéromodélisme, la GRS, la danse country, l'espace offre des conditions idéales pour la pratique de ces disciplines. Sa conception comprend également des espaces d'accueil avec un bar, une zone de stockage et des vestiaires.

*Pour profiter de ce nouvel équipement, contacter les associations utilisatrices sur [www.barbatre.fr](http://www.barbatre.fr)*



## École, enfance, jeunesse

### Centre de loisirs



- L'été, des séjours spécifiques sont organisés pour différentes tranches d'âge.

En 2024, trois séjours ont été proposés : le camp à la ferme à Boufféré pour les enfants de 6 à 9 ans, le camp poney à Saint Philbert de Grand Lieu pour les enfants de 8 à 10 ans et le camp escalade canoë à Pont Caffino pour les enfants de 9 à 11 ans.

Pour 2025, nous allons remettre en place des rencontres intergénérationnelles avec les résidents de la résidence autonomie La Rocterie, celles-ci avaient été interrompues avec le Covid.

#### UNE ÉQUIPE AGRÉABLE ET QUALIFIÉE

La structure peut accueillir 35 enfants au maximum. L'équipe d'animation se compose de 4 personnels permanents (1 directrice, 1 directrice adjointe, 2 animatrices) qui est renforcée pendant les vacances scolaires par du personnel en contrat CEE (Contrat d'Engagement Educatif), ce sont des animateurs en cours de formation ou titulaires du BAFA. »

*Renseignements et inscriptions au 02.51.35.94.82 ou par mail au [lespetitscagnots@orange.fr](mailto:lespetitscagnots@orange.fr).*

### L'actualité de l'Accueil de Loisirs « Les Petits Cagnots »

L'Accueil de Loisirs « Les Petits Cagnots », géré par l'Amicale Laïque de Noirmoutier, propose différents services pour les enfants scolarisés et non scolarisés, selon les horaires et périodes suivants :

- **Périscolaire** : Ouvert avant et après l'école (7h30-9h et 16h30-19h) pour les élèves de l'École de la Rose des Dunes.
- **Mercredi** : Accueil de 7h30 à 19h, en journée ou demi-journée, pour tous les enfants.
- **Extrascolaire** (vacances) : Disponible pendant les petites et grandes vacances (7h30-19h), sauf Noël où un accueil est possible sur l'Accueil de Loisirs d'Her et d'Eau situé à Noirmoutier en l'Île.

#### Activités et spécificités :

- Des ateliers sont proposés à partir de la Grande Section, avec un tarif réduit grâce à une prise en charge de 50 % par la Commune de Barbâtre. Une inscription par période (de vacances à vacances) est requise.
- Les sorties extérieures (forêt, plage, découverte locale) sont privilégiées.





## Affaires scolaires

L'École La Rose des Dunes a fait sa rentrée avec 50 élèves, répartis en 3 classes :

- Maternelles : Mme Renaud Valérie
- CE1-CE2 : Mme Alard Aline
- CP-CM1-CM2 : Mme Gaborit Séverine

Comme l'année dernière, l'école a participé à l'Exposition La Grande Lessive en octobre, sur le thème « Pareil pas pareil ». Les parents se sont déplacés en nombre et ont apprécié le travail réalisé par tous les élèves. La deuxième édition aura lieu en mars 2025.

Dans le cadre de la Semaine de la Maternelle, les parents ont été accueillis sur des temps de classe pour observer, apprécier, et participer aux activités. L'année s'articule autour d'un projet transversal qui est la découverte de l'environnement proche (dune, forêt, polder...). Les trois classes vont participer à une rencontre danse inter-écoles avec l'ensemble des écoles publiques de l'île, aux Salorges, le 20 janvier 2025.

Deux projets transversaux sont mis en avant cette année pour les deux classes d'élémentaires : le Vendée Globe et le Voyage scolaire dans les Pyrénées.

En effet, les élèves du CP au CM2 partent en classe de découverte en mars 2025 à Lescun dans les Pyrénées Atlantique. Ce projet peut se concrétiser grâce aux subventions de la Mairie, l'Association des Parents d'Elèves et l'Amicale laïque notamment. Des ventes ont également été organisées pour financer le voyage : bulbes, photos scolaires, chocolats, gâteaux confectionnés par les familles... L'équipe pédagogique remercie chaleureusement l'ensemble des partenaires pour la réussite de ce projet.

Les objectifs de ce voyage sont :

- Découvrir d'autres paysages, d'autres horizons, des sentiers avec du dénivelé.
- Créer un réel dépaysement avec la neige.
- Découvrir un nouveau terrain d'expérimentations, appréhender la vie, les activités à la montagne.
- S'extraire le temps d'une semaine du milieu de vie du quotidien, de l'école et de sa famille.
- Expérimenter la vie en collectivité, gagner en autonomie.
- Etre amené à se soutenir, à se dépasser physiquement.

Au programme de ce séjour, des activités très diverses sont prévues : balade en raquettes, découverte du milieu montagnard, étude des avalanches, initiation à la recherche de victimes avec un DVA (détecteur de victimes d'avalanches), découverte du pastoralisme, fabrication de fromages, visite d'une ferme de montagne, étude de la neige, construction d'igloos et jeux de neige/sculptures, et initiation au biathlon en raquettes.

A noter dans vos agendas :

- **Portes ouvertes** : le samedi 29 mars de 10h à 12h (à confirmer)
- **La Grande Lessive** : le jeudi 27 mars à partir de 16h30
- **Fête de fin d'année** : le vendredi 27 juin à partir de 17h



Inscriptions toute l'année au 02 51 39 63 78 ou [ce.0850610b@ac-nantes.fr](mailto:ce.0850610b@ac-nantes.fr)

## Vivre à Barbâtre

### Soirée de bienvenue

La commune de Barbâtre est ravie d'accueillir ses nouveaux arrivants ! Que vous veniez d'une ville voisine ou de plus loin, nous espérons que vous vous retrouverez rapidement chez vous dans notre belle commune. Afin de faciliter votre installation et de vous permettre de mieux connaître votre nouvelle commune, chaque année, la municipalité organise une cérémonie d'accueil pour les nouveaux habitants. Ce moment est l'occasion de rencontrer l'équipe municipale, les associations locales et vos voisins. Faites-vous connaître en vous rendant à l'accueil de la mairie.

Retrouvez tous les renseignements de la commune sur <https://www.barbatre.fr/accueil/>





## Bien vieillir à Barbâtre

### La vie à la résidence autonomie la Rocterie

Vivre à la Rocterie c'est être en plein cœur de Bourg pour profiter des attraits de Barbâtre, au sein du Parc et à proximité de tous les commerces.

Les résidents bénéficient d'un logement individuel dans une résidence neuve avec un cadre sécurisé (astreinte 24h/24 et 7j/7). Les appartements de type T2 ont une superficie de 35m<sup>2</sup> très bien agencés pour faciliter l'autonomie. Chaque résident meuble son logement comme il le souhaite.

Les journées sont rythmées par les temps de partage, autour des repas de qualité, proposés par MEDIREST ou lors des différentes animations présentées pour se divertir ou tout simplement rompre l'isolement en bavardant... Le programme d'animation est co-construit avec les résidents pour convenir à tous : activités manuelles - chorale - gym douce - jeux

divers - lecture - ateliers culinaires... Nous accueillons également des prestataires extérieurs, musiciens, compagnie de théâtre... ou encore les enfants du centre aéré pour des ateliers intergénérationnels.

La résidence autonomie est un établissement dynamique qui se veut ouvert à tous où l'on construit le « bien vieillir ». Les temps de convivialité comme le repas\* ou les animations\*\* sont proposés à tous les Barbâtrins retraités et /ou handicapés qui le souhaitent.

Vivre à La Rocterie, ceux sont les résidents qui en parlent le mieux :

« *Repos, Bienveillance, Amitiés, à La Rocterie je suis bien et bien entourée.* » - Mme Berthe CORMERAIS - 90 ans

« *On est très bien accueillis et on mange très bien ; à la Rocterie j'oublie mes soucis* » - M. Luc BEAUGE - 64 ans

« *Vivre à la Rocterie, c'est un moyen de rompre la solitude, on y a trouvé des amis, on y est très bien, le personnel est très agréable et le chef nous prépare des bons plats. C'est un endroit de convivialité, il y a aussi les animations. Mes enfants m'ont dit que depuis que j'étais à la Rocterie ils me trouvaient plus sereine et plus drôle.* » - Mme Annick FOURNIER - 85 ans

« *La Rocterie, nom prestigieux évocateur de la résidence autonomie qui reçoit les personnes âgées venant y trouver l'apaisement en évoquant leurs souvenirs d'une longue vie qui continue d'exister* » - M. Roger DEVINEAU - 93 ans

« *Après un long séjour à l'hôpital, j'ai dû trouver un lieu de vie, j'avais entendu qu'à La Rocterie c'était bien et quand j'ai visité un logement je me suis dit : « Ya pas photo ce sera là ! ». Je retrouve la convivialité et le personnel, tous compris, est très bien et à l'écoute de nos besoins.* » - M. Jackie JANRAITZ - 79 ans

« *J'étais la 7ème d'une famille de 9 enfants, ici j'ai retrouvé l'esprit famille nombreuse, je suis bien.* » - Mme Christiane CHEVALIER - 94 ans.

« *Ma maman a emménagé à la Rocterie et, avec mes frères, nous avons remarqué, agréablement, qu'elle s'est plutôt bien intégrée, profitant de quelques activités proposées l'après-midi, appréciant le repas du midi en compagnie d'autres résidents. De plus ses conversations avec nous sont plus riches, sa mémoire « instantanée » est meilleure. Pour résumer on constate le bienfait de sa nouvelle vie.* » - M. Lionel CANTO

\* Repas possible sur réservation après avoir réalisé un contrat avec le CCAS - Tarif 2023-2024 11.50€/repas

\*\* Animations gratuites et ouvertes à tous, tous les après-midis à 15h.

## Solidarité

### Les pompiers recrutent

Nous ne leur dirons jamais assez « MERCI » pour leur engagement, pour leur dévouement et leur courage au service de la population.

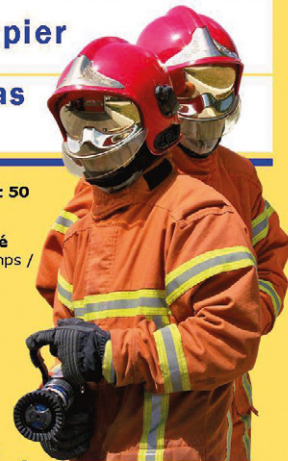
Pour toute demande de renseignement, posez vos questions et laissez vos coordonnées en Messagerie Privée (MP) depuis la page Facebook Recrutement Sapeurs-Pompiers de Barbâtre!

CENTRE DE SECOURS DE BARBÂTRE

### Sapeur-pompier

#### Pourquoi pas VOUS ?

- Vous avez entre 18 et 50 ans ?
- Vous avez une activité (temps complet /mi-temps / temps partiel / travail posté / travail de nuit / saisonnier...) qui vous libère du temps ?
- Envie d'action ?
- Envie de vous sentir utile ?
- Envie de développer de nouvelles compétences ?
- Envie de rejoindre une équipe motivée ?
- Envie de vous intégrer sur la commune ?



**CONTACTEZ-NOUS !**  
NOUS AVONS  
DES PROJETS

Pour en savoir plus...

POSEZ VOS QUESTIONS ET LAISSEZ-NOUS VOS COORDONNÉES  
EN MESSAGERIE PRIVÉE (MP)



## Attention vague de froid extrême



Les conseils du Ministère de la Santé et de l'Inpes



## Vigilance froid

La veille saisonnière est activée du 1er novembre au 31 mars. L'activation opérationnelle en cas de vague de froid s'appuie sur une vigilance météorologique transmise par Météo France.

Lors de la baisse des températures, les services de l'État se mobilisent pour offrir plus d'hébergements aux plus vulnérables, et renforcer le service du 115.

Une vague de grand froid est un épisode de temps froid caractérisé par sa persistance, son intensité et son étendue géographique. L'épisode dure au moins deux jours. Les températures atteignent des valeurs nettement inférieures aux normales saisonnières de la région concernée.

Le grand froid, comme la canicule, constitue un danger pour la santé de tous et peut donc engendrer des impacts sanitaires et sociaux d'ampleur.

Les périodes de grand froid et de très grand froid peuvent être également à l'origine d'autres phénomènes météorologiques aux effets dangereux. La neige et le verglas se forment par temps froid et peuvent affecter gravement la vie quotidienne en interrompant l'ensemble des réseaux : transports, fluide, énergie, communication

## Solidarité

L'activation opérationnelle en cas de vague de froid s'appuie sur la vigilance météorologique transmise par Météo-France et la situation locale

Le dispositif de vigilance météorologique se formalise par une carte de Météo France qui signale si un danger menace un ou plusieurs départements dans les 24 heures à venir, à l'aide de quatre couleurs (vert, jaune, orange et rouge) indiquant le niveau de vigilance nécessaire. Cette carte, réactualisée deux fois par jour, à 6 heures et 16 heures, est assortie de consignes en fonction du niveau de vigilance.

- **Vert** : Pas de vigilance particulière requise.
- **Jaune** : Être attentif
- **Orange** : Vigilance
- **Rouge** : Vigilance absolue

En plus du code couleur qui permet de mesurer le risque, les départements placés en vigilance «Grand froid», sont marqués du pictogramme suivant :



*Pour en savoir plus et télécharger la plaquette :*

*Le site du ministère des Solidarités et de la Santé : <https://solidarites-sante.gouv.fr/>*

## Urbanisme



entre 22h et 7h. Il peut être causé par :

- Des individus (cri, chant, ...)
- Des bruits de machines (instrument de musique, chaîne hi-fi, outil de bricolage, ...)
- Des animaux domestiques (abolements...)

En journée, le bruit peut également causer un trouble anormal de voisinage et être considéré comme une nuisance dans certains cas. (photo taille haie)

*Pour tout savoir sur les troubles de voisinage, rendez-vous sur <https://www.service-public.fr/particuliers/vosdroits/F612>*

## Bon voisinage

Pour préserver la tranquillité de chacun, tout appareil entraînant des nuisances sonores (trondeuse, tondeuse, ...) ne peut être utilisé qu'aux horaires suivants :

- Du lundi au vendredi de 8h30 à 12h et de 14h à 19h30
- Le samedi de 9h à 12h et de 15h à 19h
- Le dimanche et les jours fériés de 10h à 12h

## Tapage nocturne

Le tapage nocturne est constaté lorsqu'un bruit répétitif, intensif, qui dure dans le temps, intervient

PAROLE D'ÉLU



**Alain Cieren**

Adjoint chargé de l'urbanisme et du foncier

**Il est recommandé d'engager des démarches amiables avant de faire appel à la Gendarmerie pour faire constater le trouble.**

## Que d'eau ! Trop d'eau dans le réseau d'eaux usées

### Un vrai problème face aux phénomènes environnementaux qui se multiplient

**RAPPEL :** C'est la communauté de communes qui a la compétence pour les eaux usées. Les communes quant à elles continuent de gérer les eaux pluviales. Il ne doit pas y avoir de mélange, de connections entre elles. Les raccordements anormaux, interdits, les malversations, sont sources de dysfonctionnements et de surcoûts pour les collectivités.

Le réseau d'eaux usées sur l'Île de Noirmoutier est dit séparatif. Cela signifie qu'il ne doit en aucun cas recevoir des eaux parasites provenant soit des gouttières, soit des drains des habitations, ni d'éventuels défauts d'étanchéité. En effet, cette eau parasite n'a pas besoin d'être traitée par la station d'épuration, et surtout, ce surplus de volume provoque des dysfonctionnements sur le réseau d'eaux usées car les tuyaux ne sont pas dimensionnés pour recueillir toute cette eau.

Par ailleurs, lors d'événements pluvieux intenses, des actes d'incivilité peuvent augmenter le risque de saturation du réseau d'eaux usées, notamment lorsque les bouchons des siphons disconnecteurs (cf. photo ci-dessous) ou les regards d'eaux usées sont ouverts délibérément, pour évacuer l'eau stagnante sur les parcelles privatives dans le réseau d'eaux usées.

Le réseau d'eaux usées n'est pas là pour évacuer l'eau de pluie, car en le saturant, il peut être amené à déborder avec un impact direct sur la qualité de l'eau ainsi que sur les problèmes d'évacuation des eaux usées des habitations, voire des remontées d'eaux usées dans les habitations.

C'est pour cela que chacun doit être vigilant dans son comportement et s'assurer de la conformité de son habitation vis-à-vis des eaux de pluie et des eaux usées.

Si vous avez un doute, vous pouvez contacter notre gestionnaire de réseau d'eaux usées, la société SAUR pour réaliser un contrôle de raccordement de votre propriété.



## Culture

### Festival La Rue Marmaille, 10 ans de magie, de fête et d'émerveillement

En juin 2025, le festival La Rue Marmaille fêtera ses 10 ans Un festival au service de la jeunesse et de la famille

Les 26 et 27 Juin 2015, avait lieu la première édition du festival, avec un programme d'activités, et représentations variées, attirant ainsi un public nombreux.

Créée pour offrir aux enfants un accès à la culture dans des lieux ouverts et accessibles, La Rue Marmaille a su se démarquer par sa capacité à transformer les espaces en véritables scènes de spectacles vivants. En dix ans, il est devenu un symbole d'inventivité et de convivialité, avec des spectacles mêlant théâtre,

cirque, musique, danse et ateliers créatifs. Un programme anniversaire exceptionnel

Pour cette édition spéciale, la commission culture est en train de concocter un programme riche et varié, rendant hommage aux moments forts des années précédentes tout en proposant une nouvelle programmation.

Une rétrospective, avec une exposition des affiches et programmes des 10 éditions, des spectacles, un atelier participatif, un bal pour faire la fête.... bref, cette dixième édition devrait marquer les esprits.

**À ne pas manquer :** le festival La Rue Marmaille fête ses 10 ans, un rendez-vous joyeux et festif à partager en famille, le 7 et 8 juin 2025.



**Sylvie Guéguen**  
1<sup>ère</sup> adjointe

L'une des forces de La Rue Marmaille réside dans l'implication de la communauté locale. Depuis quelques années, le festival mobilise différents bénévoles, de l'association des parents d'élèves, du centre de loisirs et de l'Outil en main, qui ont tous contribué à son bon déroulement.

PAROLE D'ÉLUE





## Nouvelles installations

## ASSOCIATIONS

## Changement de Président

AMICALE BOULISTE  
DE BARBÂTRE

Didier ROUSSEAU laisse la place  
à Xavier VALENTIN

☎ 06 10 93 37 17

xavier.valentin@abbarbatre.fr



## LES TOILES 2 M'HER

Cours de peinture

Lydie ARMENGOD laisse la place  
à Brigitte CARTALLIER

☎ 06 82 71 48 78

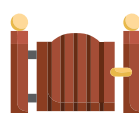
## COMMERCES



## PÉPINIÈRE

Emma PINEAU  
23 RUE DES BILLETTES, 85630  
BARBATRE

☎ 06 70 07 34 77



## ETS GUINAUDEAU SAS

Menusier  
Rue de la Maison Rouge, 85630  
Barbâtre

☎ 02 28 18 80 07

contact@ets-guinaudeau.fr

## Portrait

CLAP DE FIN POUR L'ANNÉE OLYMPIQUE  
« PARIS 2024 »

## Une Barbâtrine qui mérite un hommage

Karine REBRETEAU a fait partie des nombreux bénévoles qui ont participé à l'une des plus grandes compétitions sportives internationales.

Du 21 juillet au 12 août, la Barbâtrine amoureuse du sport, monte à Paris pour réaliser un rêve, participer aux JO. « J'ai rempli un dossier que je devais rendre début mai 2023, et j'ai eu ma réponse fin novembre », précise-t-elle.

Pendant 18 jours, Karine est conductrice. Elle devait récupérer des personnalités en lien avec les JO et les déposer à l'endroit souhaité. C'est en arrivant le matin au dépôt, pour récupérer son véhicule, qu'elle découvre ces trajets. Cette mission lui a permis de rencontrer quelques athlètes, surtout étrangers, mais aussi des kinés, des journalistes... Pour les remercier, le comité des JO offrait aux bénévoles plusieurs choses comme des tenues, une carte de transport en commun, un bob... « Mon Bob, je l'ai perdu dès le début, dans une des voitures que je conduisais.

Heureusement, j'ai eu l'occasion de racheter le même lors d'une braderie, en octobre, pour compléter ma tenue. » raconte-elle en souriant.

Karine a gardé contact avec une autre bénévole conductrice, avec qui elle échange sur la possibilité de participer aux prochains JO.

Elle s'imagine bien aux États-Unis dans 4 ans, encore mieux en Australie dans 8 ans, voir en Italie pour les prochains jeux d'hiver. Même si elle garde un excellent souvenir de l'ambiance à Paris, la prochaine fois, elle fera en sorte de faire partie de ceux qui vivent l'ambiance des JO, dans les stades au plus près des compétitions sportives.





La convivialité, la solidarité, la bienveillance, les rencontres et le fait de se sentir totalement en sécurité font partie des choses qui l'ont marqué. « Je ne me sentais pas en danger, contrairement à ce que les gens annonçaient. Il y avait pratiquement autant de policiers que de bénévoles », conclue Karine avec humour.

Bravo Karine !



## Restez connecté !

Les décisions prises par le Conseil Municipal sont disponibles en ligne sur [www.barbatre.fr](http://www.barbatre.fr) → rubrique VIE MUNICIPALE → Conseil Municipal. N'hésitez pas à visiter régulièrement le site internet ainsi que les différents réseaux sociaux pour rester informé(e) des projets et événements de la commune.


 Ville de Barbâtre
  Culture Barbatre
  La Bibliothèque



## Une démission. Un nouveau conseiller.



Michel MORACCHINI



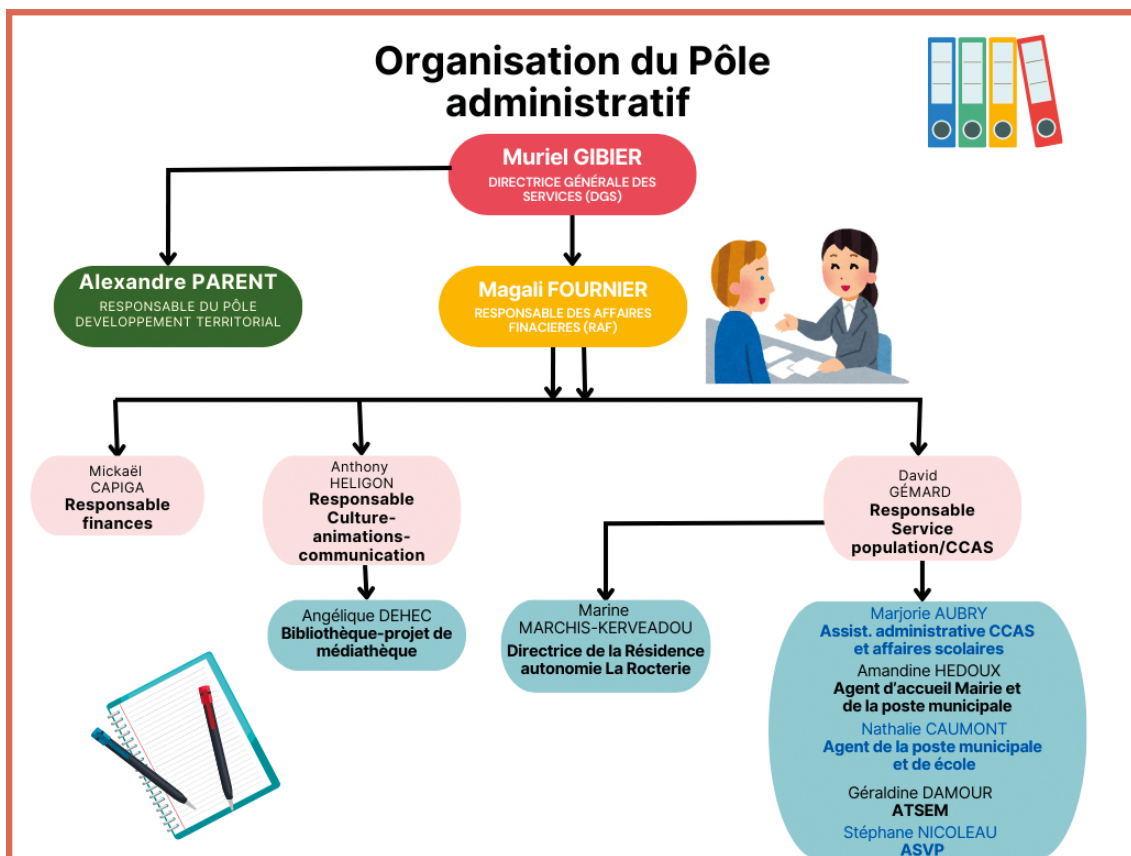
David PELLETIER

Monsieur Michel MORACCHINI, conseiller Municipal a démissionné de ses fonctions. Après 4 ans et demi à participer à la vie de la commune à travers différentes commissions, il a dû quitter son rôle pour des raisons personnelles. Il est remplacé depuis le mois de septembre par David PELLETIER, qui le suivait dans l'ordre de présentation de la liste « Alternative Barbatre ».



## Personnel communal

Le service administratif d'une commune joue un rôle essentiel dans le bon fonctionnement des activités municipales et la gestion des relations avec les citoyens. Les principales missions sont la gestion administrative générale, la relation avec les administrés, la gestion des ressources humaines, l'organisation des élections et l'application de la réglementation. Le service administratif est donc un pilier central de la commune.



## Du nouveau en Mairie



**Marine MARCHIS-KERVEADOU**  
Directrice de la Résidence  
autonomie La Rocterie



**Angélique DEHEC**  
Chargée de Bibliothèque

## La Bibliothèque

### Bibliothèque communale : plein de beaux rendez-vous

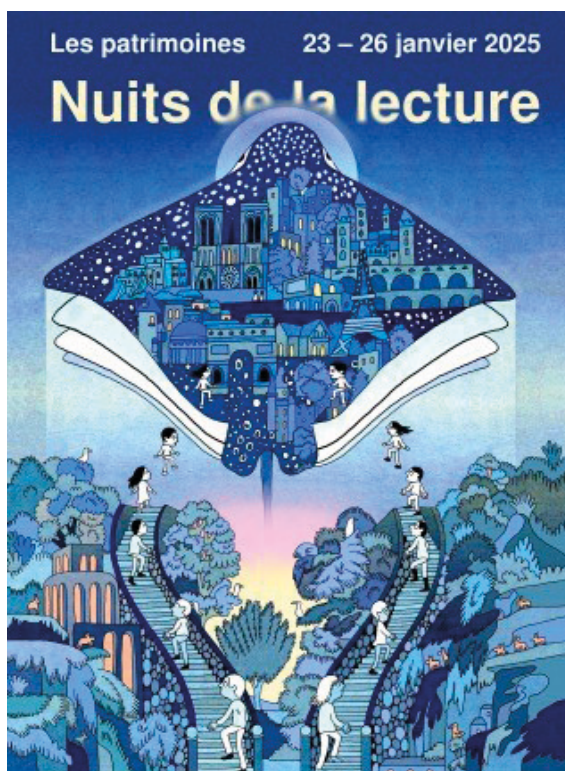
Hormis les nouveautés livres – adultes et jeunesse, qui vous attendent à la bibliothèque\*... À noter dans les agendas, la soirée des « **Nuits de la Lecture 2025** »\*\* qui se tiendra samedi 25 janvier, à la salle Océane, de 17h à 19h30 (entrée libre, dans la limite des places disponibles).

Cette année le ministère de la Culture a retenu comme thématique « **les Patrimoines** ».

L'occasion, au cours d'une 1<sup>re</sup> partie de soirée, de venir écouter des lectures de textes écolittéraires faisant écho à l'interdépendance entre Humains et Nature. Et, dans un 2<sup>e</sup> temps, d'assister à une conférence tenue par Stanislas Dubois, chercheur en écologie marine à l'Ifremer, spécialiste des hermelles – petits vers marins de 3 cm, bâtisseurs d'incroyables récifs de centaines d'hectares, par l'assemblage de fragments de sable et de coquillages, précieux protecteurs du littoral Barbâtrien et de sa biodiversité.

*Une belle façon de découvrir et comprendre l'exceptionnel site patrimonial biologique des récifs d'hermelles de Barbâtre.*

**Cet hiver la bibliothèque change son horaire d'ouverture le mercredi : 16h-18h.  
Le mardi et le samedi, les horaires d'ouverture restent inchangés : 10h-12h.**



\*<https://bibliotheque-barbatre.fr/>

\*\*<https://www.nuitsdelalecture.fr/>

## Hommage



**Jacques BALLOT**, nous a quittés à l'âge de 90 ans. Lauréat du premier prix du conservatoire national de musique et danse en 1947, c'était un flûtiste de renommée internationale. Après avoir vécu de sa passion qu'il a transmis à ses élèves, pendant des années, Jacques BALLOT s'est installé à Barbâtre pour sa retraite. Il aimait y recevoir ses amis musiciens et donnait encore quelques fois des concerts d'exception, comme celui pour ses 80 ans à l'église St Philbert de Noirmoutier.

## JANVIER

### • MARDI 7 JANVIER

Les vœux du Maire à la population

📍 Centre de vacances Village Club Miléade  
🕒 18h30

### • SAMEDI 25 JANVIER

« Nuits de la lecture »

📍 Salle Océane  
🕒 de 17h à 19h30

## FÉVRIER

### • SAMEDI 22 FÉVRIER

Spectacle « Avec ces gens-là » (Brel) - GRATUIT

📍 Salle des Oyats  
🕒 20h30

## MARS

### • SAMEDI 29 MARS

Portes ouvertes de l'école  
La rose des dunes

🕒 de 10h à 12h

## AVRIL

### • DU 19 AU 26 AVRIL

Soutien à la création  
accueil de la Cie WAALDÉ



### • SAMEDI 19 AVRIL

La chasse aux œufs  
(par le secours Populaire)



## MAI

### • DIMANCHE 11 MAI

Journée au Jardin

### • VENDREDI 30 ET SAMEDI 31 MAI

Déferlante de printemps



## JUIN

### • DU 2 JUIN AU 6 JUIN

Soutien à la création  
accueil de la Cie Mito circus



### • SAMEDI 7 ET DIMANCHE 8 JUIN

10 ans du Festival  
La Rue Marmaille



### • DIMANCHE 15 JUIN

Journée les pieds dans l'eau

## JUILLET

### • JEUDI 3 JUILLET

Ouverture de la saison estivale

## AOÛT

### • JEUDI 7 AOÛT

La Rue Marmaille au soleil

### • DIMANCHE 10 AOÛT

Vide-greniers d'été

### • JEUDI 14, VENDREDI 15 ET SAMEDI 16 AOÛT

Les concerts à la Pointe et les 40 ans de  
Noirmoutier Production

## SEPTEMBRE

### • VENDREDI 5 SEPTEMBRE

Clôture de la saison estivale

Tout le programme à retrouver sur le site de la  
commune de Barbâtre : [www.barbâtre.fr](http://www.barbâtre.fr)

La BALISE est disponible en mairie

Mairie de Barbâtre, rue de l'Église 85630 Barbâtre  
Tél. : 02.51.39.68.58 | Fax : 02.51.39.77.92

