



# Compte administratif 2024



## Note de présentation brève et synthétique

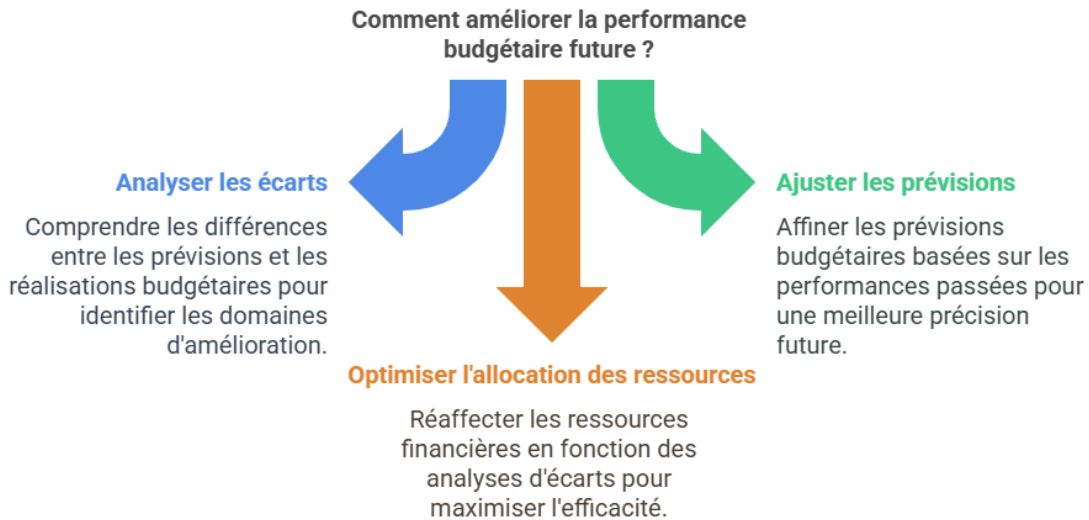
### **SOMMAIRE**

- 1 – ÉLÉMENTS DE CONTEXTE**
  - 1.1. Contexte national
  - 1.2. Contexte local
- 2 – LA SECTION DE FONCTIONNEMENT**
  - 2.1. Les Dépenses de fonctionnement
  - 2.2. Les Recettes de fonctionnement
- 3 – LA SECTION D'INVESTISSEMENT**
  - 3.1. Les Dépenses d'investissement
  - 3.2. Les Recettes d'investissement
- 4 – SYNTHÈSE DU COMPTE ADMINISTRATIF**

# 1 – ÉLÉMENTS DE CONTEXTE

Le compte administratif 2024 constitue un document essentiel pour l'analyse de la gestion budgétaire de la commune. Il permet de comparer les prévisions du budget primitif avec les réalisations effectives et de mesurer les écarts afin d'orienter au mieux les décisions financières pour les exercices à venir.

Ce document vise à présenter de manière détaillée les résultats budgétaires de l'année écoulée, en mettant en évidence les principales tendances financières, les points de vigilance ainsi que les perspectives pour l'année 2025.



## 1.1 – Contexte national :

L'année 2024 s'est inscrite dans un contexte économique marqué par plusieurs évolutions impactant les finances communales :

### Impact des Facteurs Économiques en 2024

#### Contrôle des dépenses

Règlementations gouvernementales imposant une gestion budgétaire stricte.



#### Inflation persistante

Augmentation des coûts des services et des fournitures, affectant les dépenses énergétiques et les marchés publics.



#### Augmentation des coûts d'emprunt

Augmentation des taux d'intérêt rendant les emprunts plus coûteux et limitant les capacités d'investissement.



#### Augmentation des charges de personnel

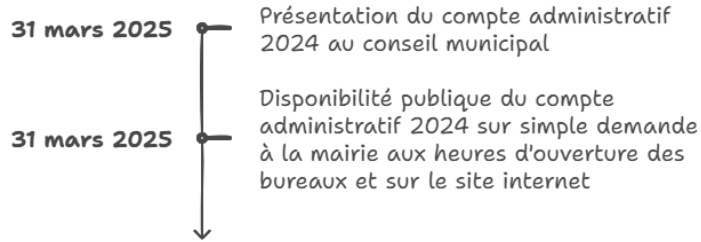
Augmentation des salaires en raison de l'augmentation du point d'indice de la fonction publique.



Dans ce cadre, la commune a dû adapter sa gestion financière afin de garantir un équilibre budgétaire tout en poursuivant ses engagements en matière de services publics et d'investissements structurants.

1.2 – Contexte local :

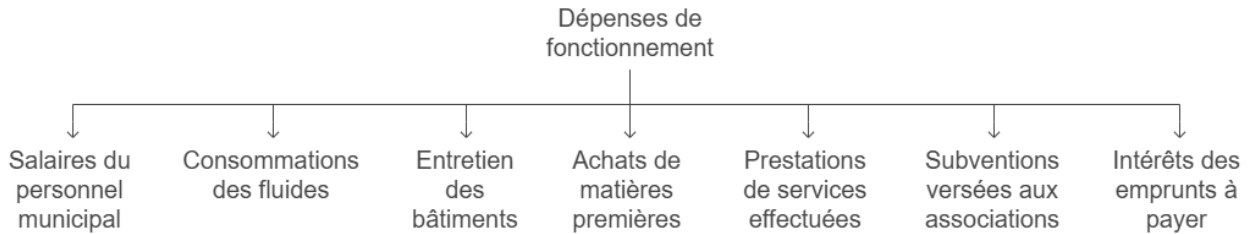
**Événements clés dans le processus du compte administratif 2024**



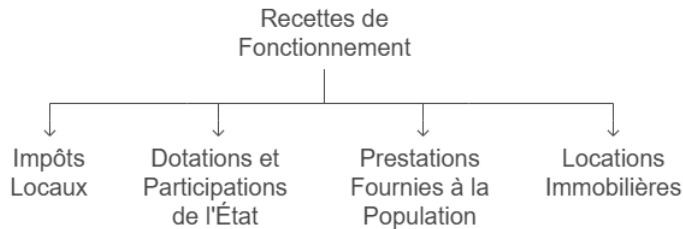
2 – LA SECTION DE FONCTIONNEMENT

La section de fonctionnement regroupe l'ensemble des dépenses et des recettes nécessaires au fonctionnement courant et récurrent des services communaux.

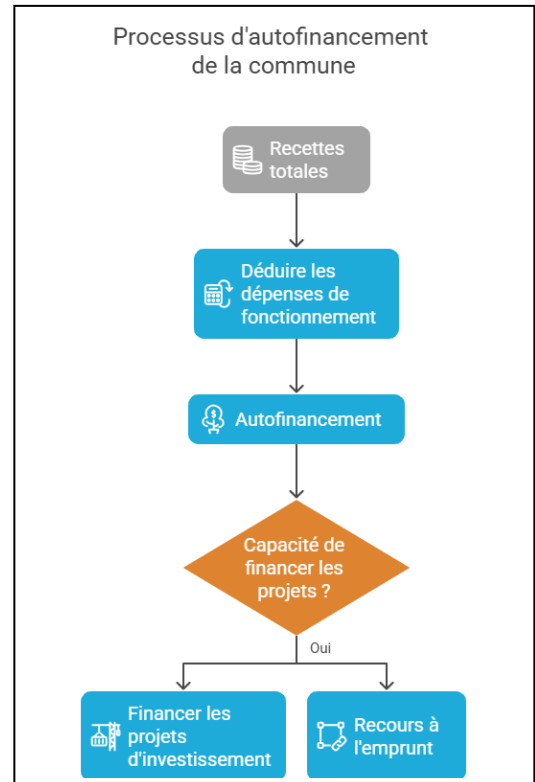
Les **dépenses de fonctionnement** sont constituées essentiellement par :



Les **recettes de fonctionnement** correspondent principalement :



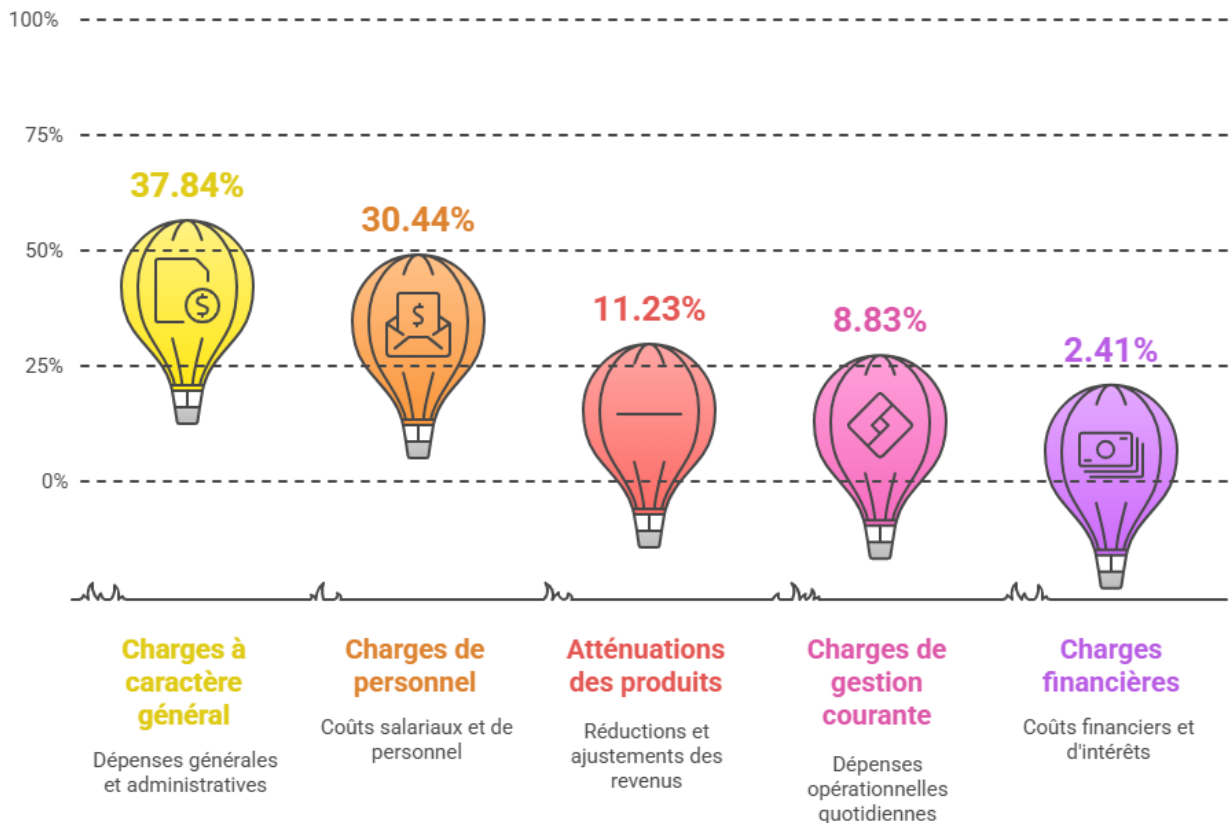
Au final, l'écart entre le volume total des recettes et celui des dépenses de fonctionnement réelles constitue **l'autofinancement**, c'est-à-dire la capacité de la commune à financer elle-même ses projets d'investissement en limitant le recours à l'emprunt.



## 2.1. – Les dépenses de fonctionnement : 3 920 190.10 euros

| Dépenses de fonctionnement                |   | CA 2024             | Répartition en % | Evolution en %<br>2023 2024 |
|---|---|---------------------|------------------|-----------------------------|
| 011                                       | Charges à caractère général   | 1 483 585.14        | 37.84 %          | 0.74 %                      |
| 012                                       | Charges de personnel  | 1 193 466.46        | 30.44 %          | -2.02 %                     |
| 014                                       | Atténuations des produits   | 440 211.00          | 11.23 %          | 0.24 %                      |
| 65  | Charges de gestion courante   | 346 175.33          | 8.83 %           | 199.99 %                    |
| 66  | Charges financières   | 94 412.54           | 2.41 %           | 30.69 %                     |
| 67  | Charges spécifiques   | 0                   | 0 %              |                             |
| <b>Dépenses réelles de fonctionnement</b> |   | <b>3 557 850.47</b> | <b>90.76 %</b>   | <b>7.23 %</b>               |
| 042                                       | Opérations d'ordre ( <i>amortissement d'immobilisation, opérations patrimoniales liées aux cessions d'actif</i> ) | 362 339.63          | 9.24 %           | 443.86 %                    |
| <b>Total Dépenses de fonctionnement</b>   |   | <b>3 920 190.10</b> | <b>100 %</b>     | <b>15.78 %</b>              |

Répartition du CA 2024 en %



**Chapitre 011 « Charges à caractère général » : 1 483 585.14 €**

Il retrace l'ensemble des charges de fonctionnement courant et notamment :



**Chapitre 012 « Charges de personnel et frais assimilés » : 1 193 466.46 €.**

- 2<sup>ème</sup> poste de dépense du budget
- 30.43 % des dépenses totales de fonctionnement.
- En baisse de 2.02 % par rapport au montant inscrit au CA 2023.

Il intègre la baisse du poste de rémunération des titulaires mais aussi des hausses telles que :



**Remplacement d'agents**

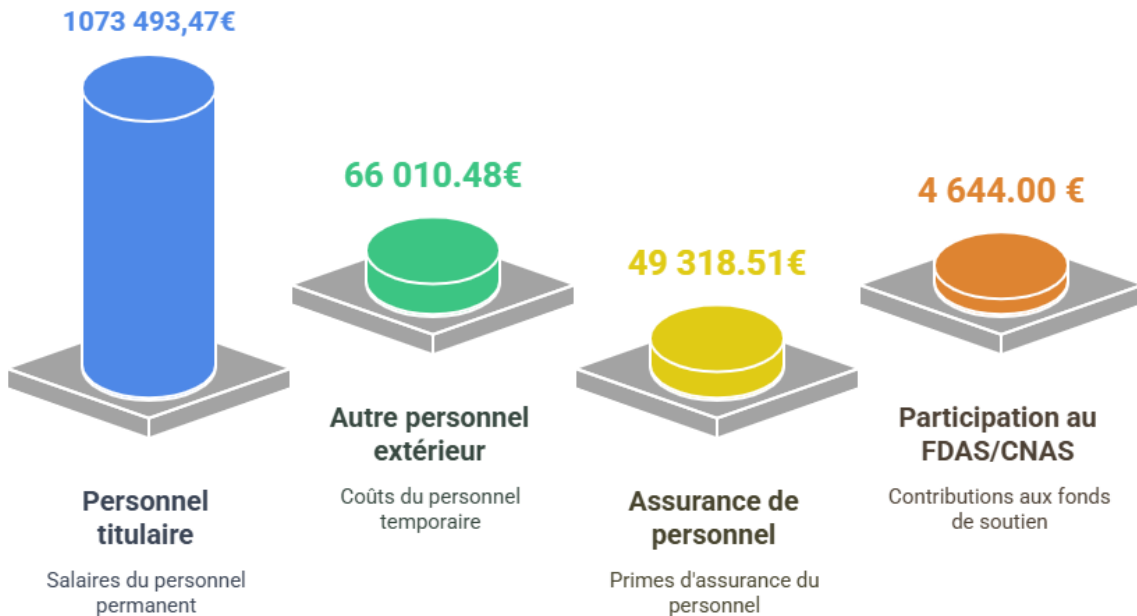
Le remplacement d'agents titulaires en arrêt maladie par du personnel extérieur afin d'assurer la continuité du service public

**Hausses des frais**

Augmentation des frais d'assurance du personnel.

Les principales dépenses sont :

Répartition des dépenses du personnel

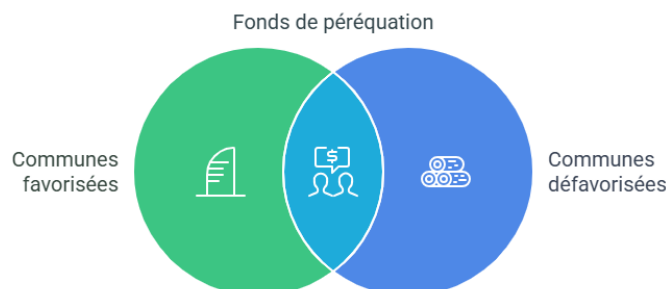


**Chapitre 014 « Atténuations de produits »**

Le FPIC (*Fonds de Péréquation des ressources Intercommunales et Communes*), consiste à prélever une partie des ressources de certaines intercommunalités et communes pour la reverser à des intercommunalités et communes moins favorisées.

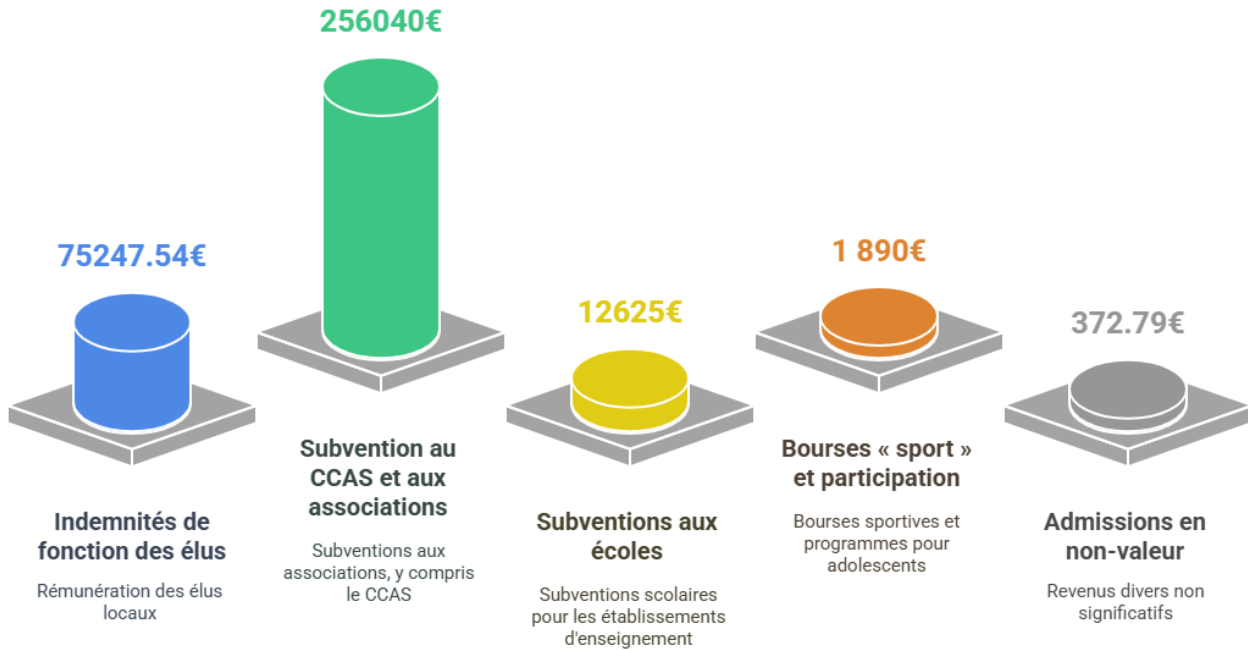
La participation demandée à la commune en 2024 s'élève à **440 211.00 €**.

Mécanisme de solidarité financière



**Chapitre 65 « Autres charges de gestion courante » : 346 175.33 €.**

Les principales dépenses sont :



**Chapitre 66 « Charges financières » : 94 412.54 €.**

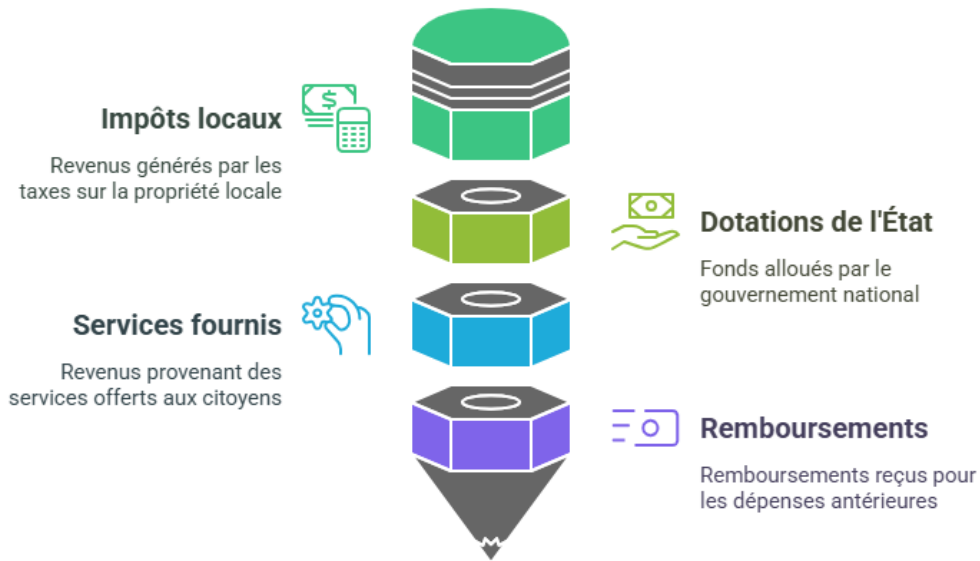


**Chapitre 67 « Charges spécifiques » :** Aucune annulation de titres sur exercices antérieurs n’a été enregistrée.

**Chapitre 042 « Opérations d’ordre de transfert entre sections » :** Les dotations aux amortissements s’élèvent à 99 339.63 € auxquelles s’ajoutent les écritures de cession pour 263 000 €.

## 2.2. – Les recettes totales de fonctionnement : 4 475 000.63 €

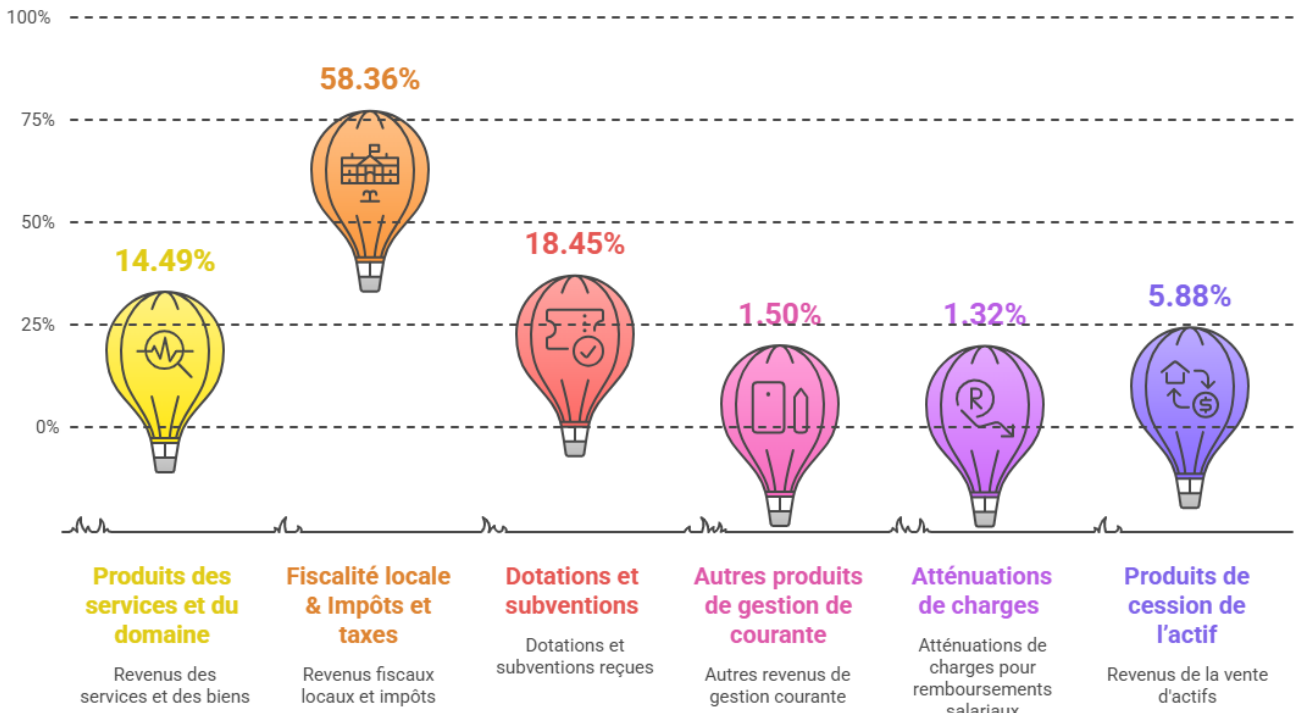
### Répartition des recettes de fonctionnement



| Recettes de fonctionnement              |   | CA 2024             | Répartition en % | Evolution en %<br>2023 2024 |
|---|---|---------------------|------------------|-----------------------------|
| 70                                      | Produits des services et du domaine                 | 648 263.28          | 14.49 %          | 15.62 %                     |
| 73                                      | Impôts et taxes                                     | 113 178.61          | 2.53 %           | -41.98 %                    |
| 731                                     | Fiscalité locale                                    | 2 498 524.82        | 55.83 %          | 25.44 %                     |
| 74                                      | Dotations et subventions                            | 825 738.88          | 18.45 %          | -5.43 %                     |
| 75                                      | Autres produits de gestion courante                 | 67 109.05           | 1.50 %           | -23.66 %                    |
| 013                                     | Atténuations de charges (remboursement de salaires) | 59 181.35           | 1.32 %           | -6.97 %                     |
| 76                                      | Produits financiers                                 | 4.64                | 0.00%            | 56.76 %                     |
| 77                                      | Produits de cession de l'actif                      | 263 000.00          | 5.88 %           | 4304.72 %                   |
| <b>Total Recettes de fonctionnement</b> |   | <b>4 475 000.63</b> | <b>100 %</b>     | <b>12.27 %</b>              |

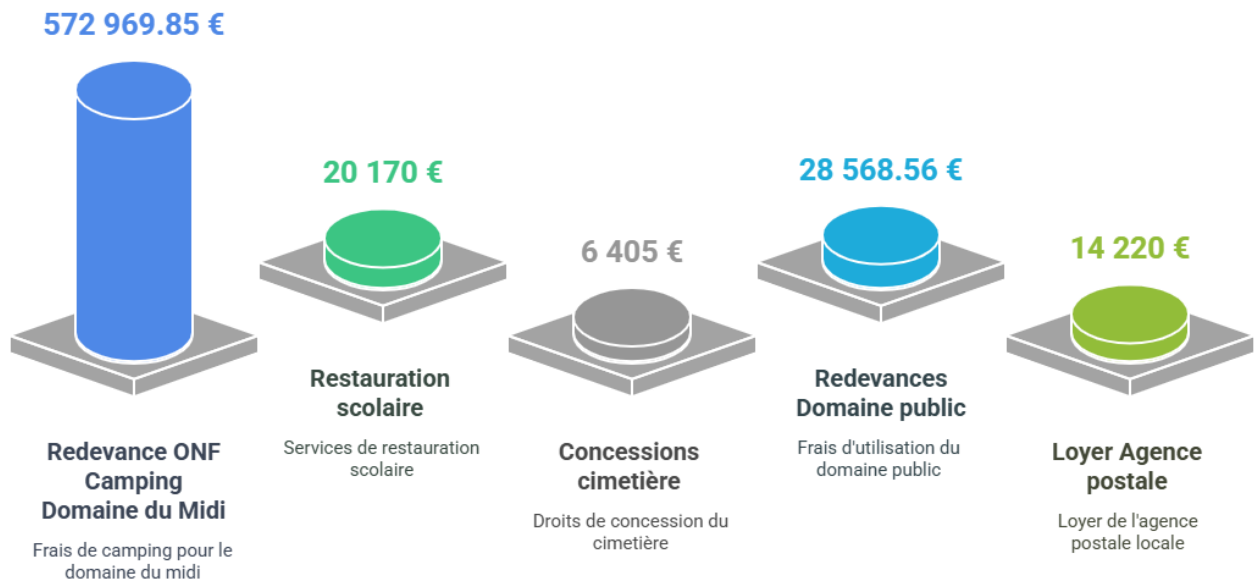


## Répartition du CA 2024 en %



Les principaux postes de recettes sont :

### Chapitre 70 « Produits des services, du domaine et ventes diverses » : 648 263.28 €.



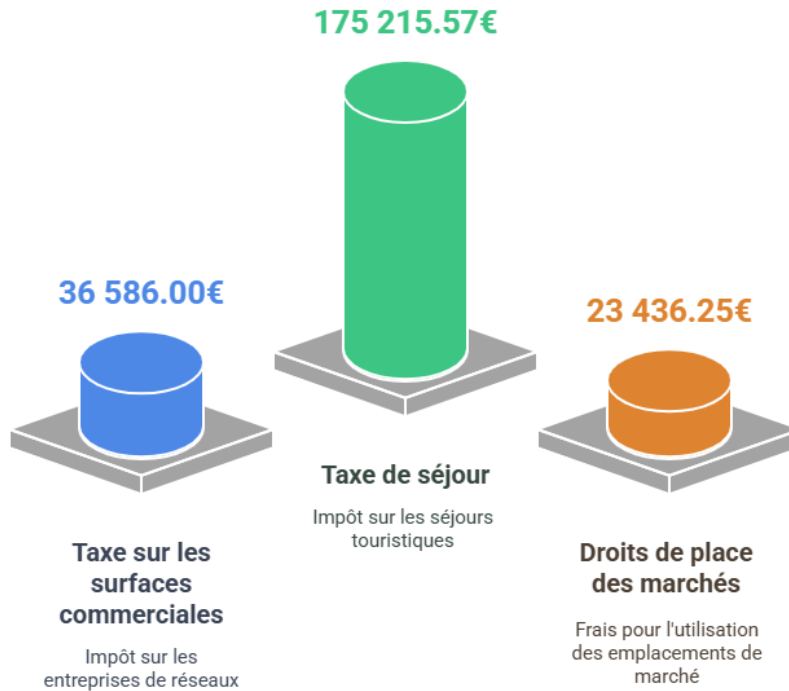
**Chapitre 73 « Impôts et taxes » : 113 178.61 €.**

→ Principalement l'encaissement du fonds départemental de péréquation des taxes additionnelles aux droits d'enregistrement sur les mutations.

**Chapitre 731 « Fiscalité locale » : 2 498 524.82 €.**

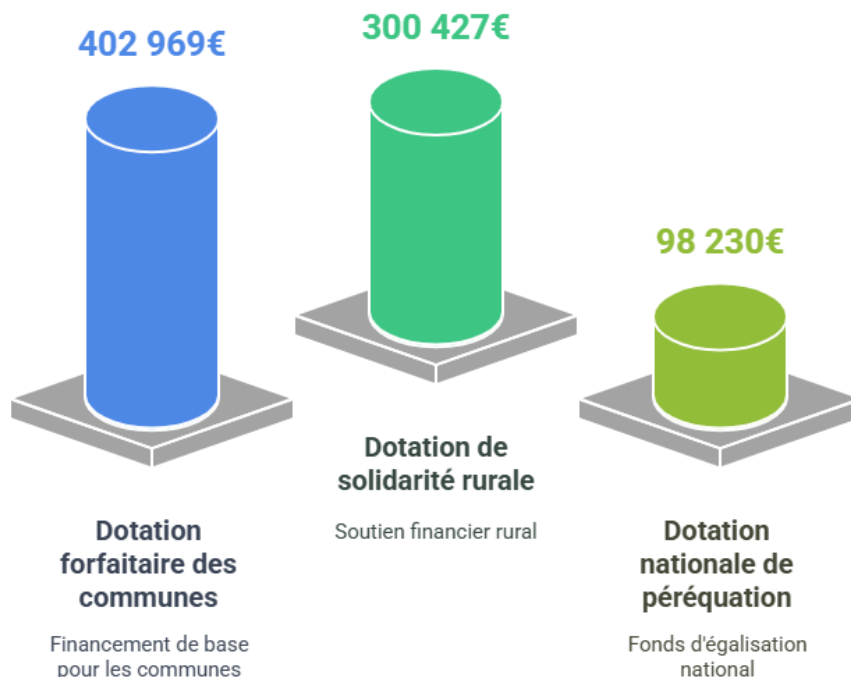
→ Essentiellement les contributions directes : 2 263 287 €.

Sur ce chapitre, sont aussi inscrites :

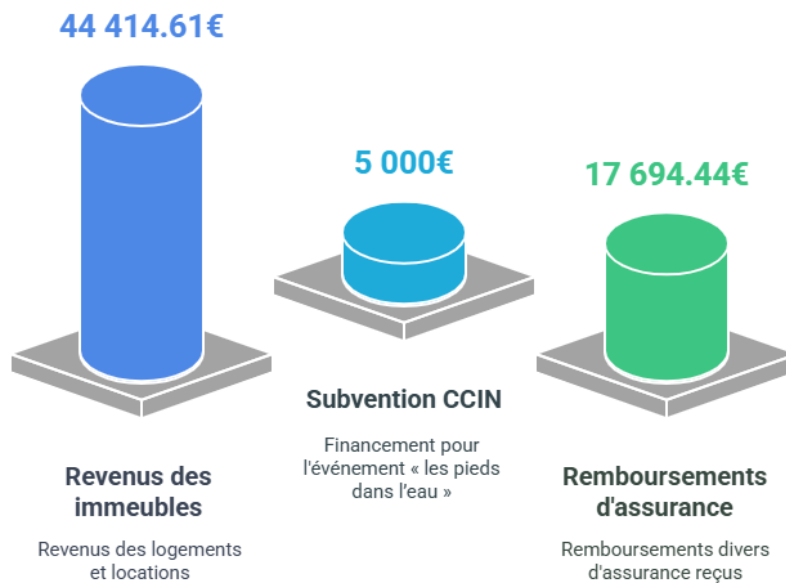


**Chapitre 74 « Dotations et participations » : 825 738.88 €.**

Il est composé des dotations versées par l'État dont :



**Chapitre 75 « Autres produits de gestion courante » : 67 109.05 €.**



**Chapitre 013 « Atténuations de charge »** : les remboursements de salaires à la suite d'arrêt maladie s'élèvent à **59 181.35 €**.

**Chapitre 76 « Produits financiers »** : **4.64 €** perçus au titre des parts détenues auprès du Crédit Agricole.

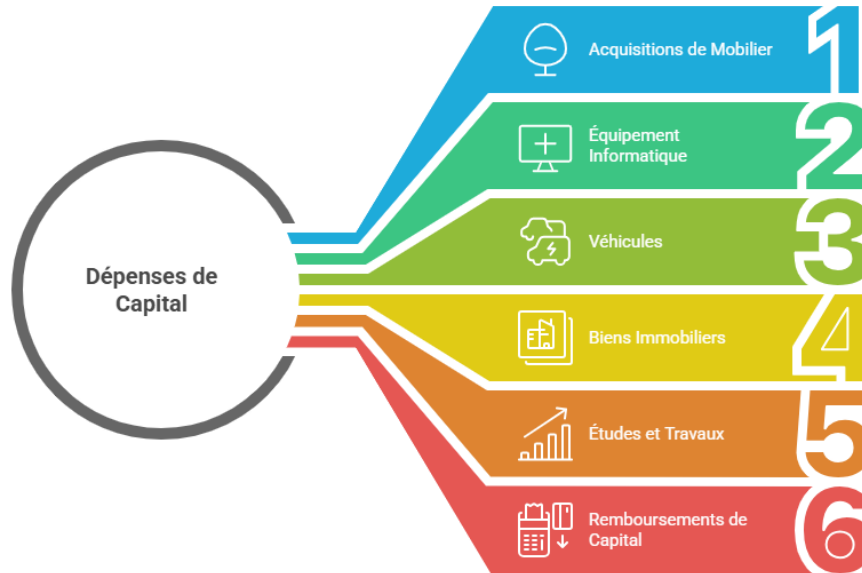
**Chapitre 77 « Produits spécifiques »** : **263 000.00 €** de vente de cession d'actifs (*vente du 54 rue de la Poste à la CCIN et cession d'une parcelle de terrain 7 allée Beauséjour*).

### 3 – LA SECTION D'INVESTISSEMENT

Contrairement à la section de fonctionnement qui implique des notions de récurrence et de quotidienneté, la section d'investissement est liée aux projets de la commune à moyen ou long terme.

**3.1. – Les dépenses totales d'investissement : 4 033 580.91 euros** dont 2 165 462.86 euros en restes à réaliser.

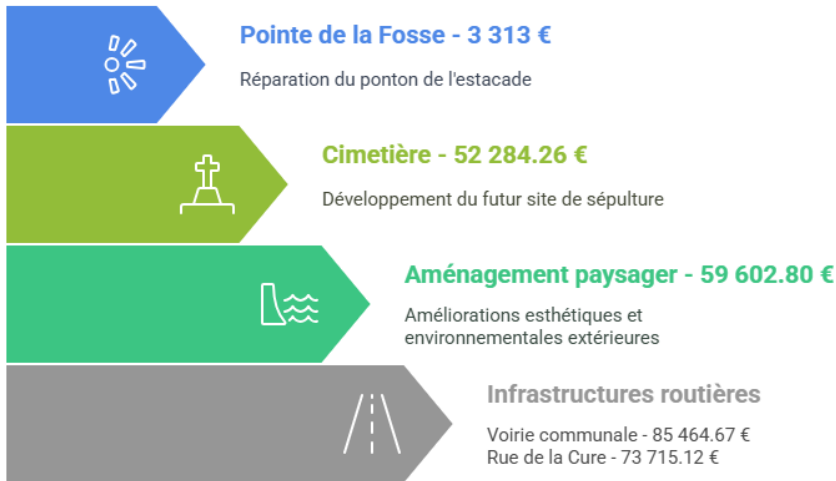
Exploration des Dépenses de Capital de la Collectivité



| Dépenses d'investissement                | Réalisé 2024        | RAR 2024            | Total 2024          | Répartition en % |
|--|---------------------|---------------------|---------------------|------------------|
| Programmes d'investissement              | 1 497 891.24        | 2 165 462.86        | 3 663 354.10        | 90.82 %          |
| Remboursement du capital de la dette     | 370 226.81          |                     | 370 226.81          | 9.18 %           |
| <b>Dépenses réelles d'investissement</b> | <b>1 868 118.05</b> | <b>2 165 462.86</b> | <b>4 033 580.91</b> | <b>100 %</b>     |

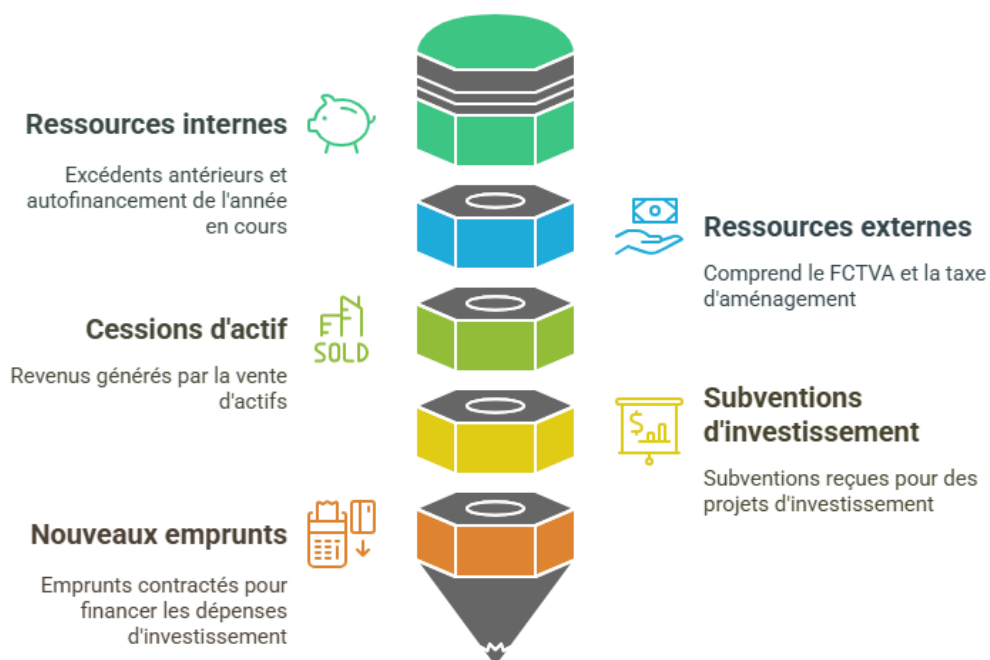
### LES PRINCIPAUX PROJETS DE L'ANNEE 2024 :



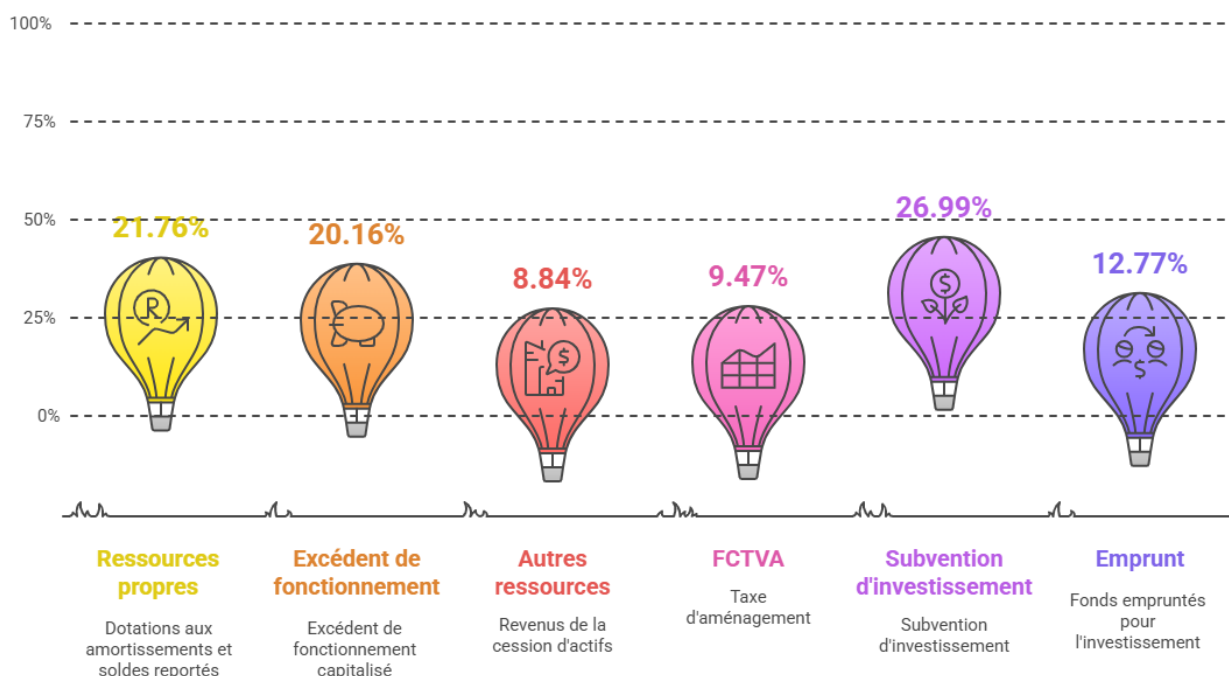


**3.2.- Les recettes totales d'investissement : 2 975 614.59 €** dont 668 962.22 € en restes à réaliser

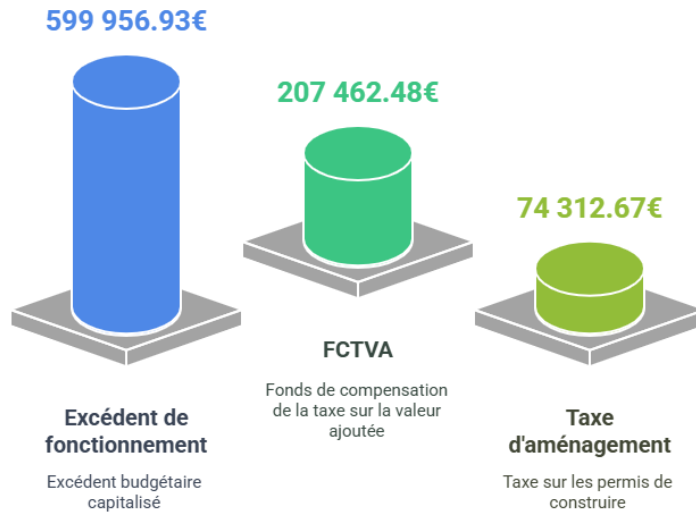
Aperçu des recettes d'investissement



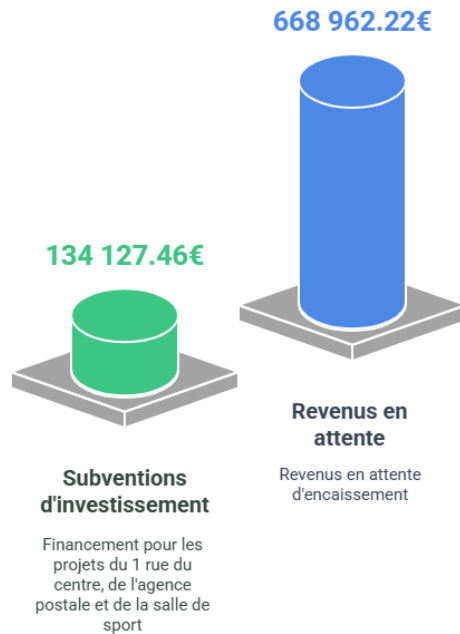
| Recettes d'investissement                         | CA 2024             | RAR 2024          | Total 2024          | Répartition en % |
|---|---------------------|-------------------|---------------------|------------------|
| Ressources propres : dotations aux amortissements | 99 339.63           |                   | 99 339.63           | 3.34 %           |
| Solde de la section d'investissement reporté      | 548 033.20          |                   | 548 033.20          | 18.42 %          |
| Excédent de fonctionnement capitalisé             | 599 956.93          |                   | 599 956.93          | 20.16 %          |
| Autres ressources (cession d'actifs)              | 263 000.00          |                   | 263 000.00          | 8.84 %           |
| FCTVA - Taxe d'aménagement                        | 281 775.15          |                   | 281 775.15          | 9.47 %           |
| Subvention d'investissement                       | 134 127.46          | 668 962.22        | 803 089.68          | 26.99 %          |
| Emprunt   | 380 000.00          |                   | 380 000.00          | 12.77 %          |
| Autres recettes financières                       | 420.00              |                   | 420.00              | 0.01 %           |
| <b>Recettes réelles d'investissement</b>          | <b>2 306 652.37</b> | <b>668 962.22</b> | <b>2 975 614.59</b> | <b>100 %</b>     |



**Chapitre 10 « Dotations, fonds divers et réserves » : 881 732.08 €**

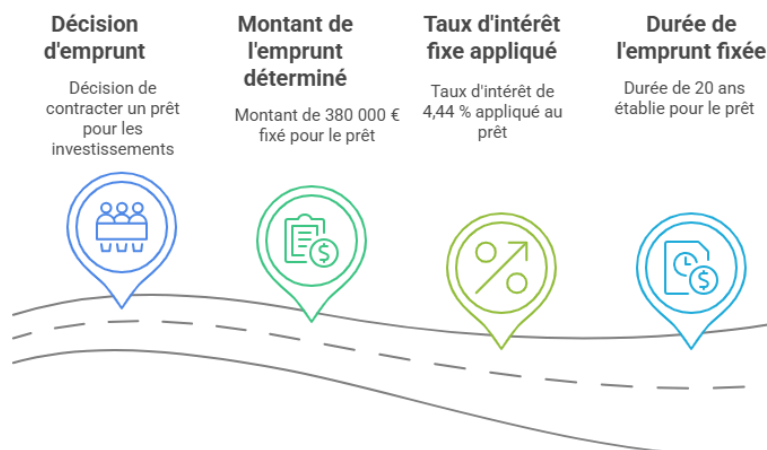


**Chapitre 13 « Subventions d'investissement » : 803 089.68 €**



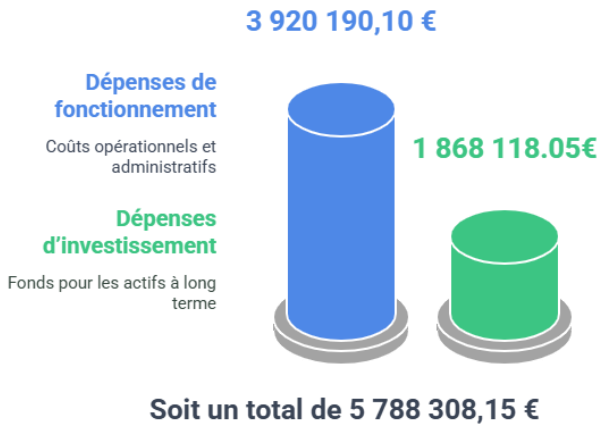
**Chapitre 16 « Emprunts et dettes assimilées » : 380 420.00 €**

Processus de financement des investissements



#### 4 - LES DONNÉES SYNTHÉTIQUES DU CA 2024 :

##### Répartition des dépenses financières



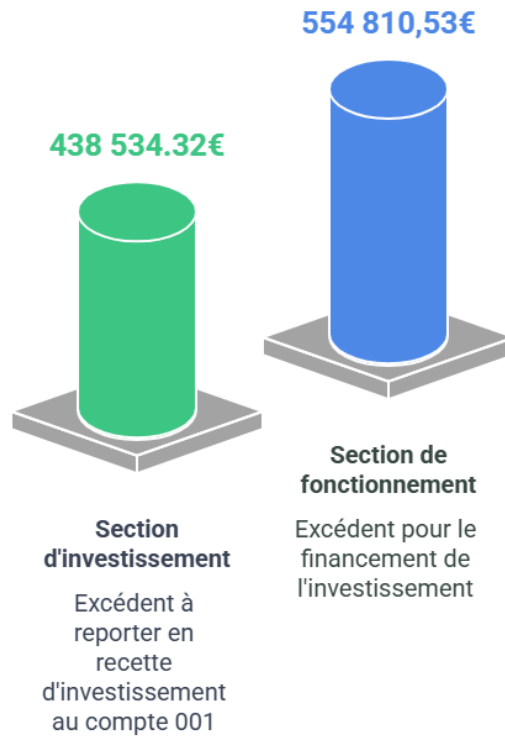
##### Aperçu financier des recettes



#### Affectation des résultats :

Excédent de fonctionnement = 554 810.53 €

#### Résultats excédentaires des sections financières

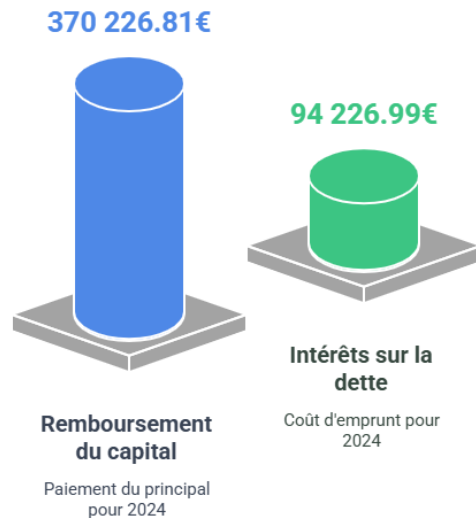




**État de la dette :**

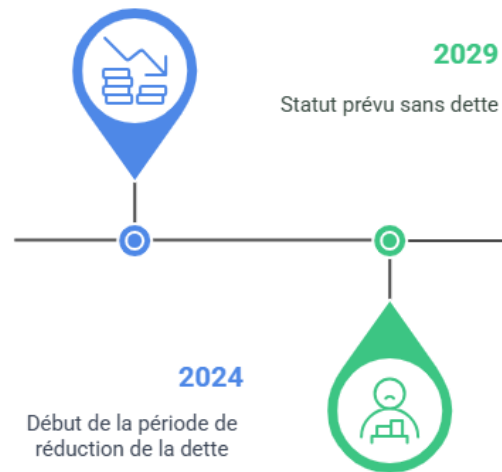
Le capital restant dû au 31/12/2024 s'élève à 5 211 928 €. Il est composé à 100 % de prêts contractés à taux fixe.

Répartition de l'annuité de la dette 2024



Calendrier projeté de réduction de la dette

La capacité de désendettement serait de 5.7 ans en prenant en considération dans le montant de l'épargne brute les cessions de l'actif.



**État du personnel :**

Au 31 décembre 2024, la collectivité compte :

- ➔ 24 agents titulaires sur des emplois permanents dont 1 à temps non complet.
- ➔ Ce qui correspond à 23.5 agents en équivalent temps plein (ETP)

Fait à Barbâtre, le 25 mars 2025

Publication sur le site internet de la commune : barbatre.fr le .....2025  
 Transmission en Préfecture de la Roche sur Yon par ACTES le .....2025