

La Balise

Votre périodique d'information au cœur de la commune.

N°105

Janvier
2022

Meilleurs vœux



SOMMAIRE

	PAGE 2
ÉDITO DU MAIRE	
	PAGE 4
VOIRIE ET RÉSEAUX	
	PAGE 5
ENVIRONNEMENT	
	PAGE 6
PROJETS	
	PAGE 7
LA ROCTERIE IL Y A DU CHANGEMENT	
	PAGE 8
SERVICES PUBLICS DE PROXIMITÉ	
	PAGE 9
CULTURE ET ANIMATION DE LA COMMUNE	
	PAGE 10
ADMR COMMUNAUTÉ DE COMMUNES	
	PAGE 12
POMPIERS	
	PAGE 13
VIGILANCE	
	PAGE 14
ASSOCIATIONS	
	PAGE 15
AGENDA	
	PAGE 16
SECOURS POPULAIRE	



Barbâtre
ÎLE DE NOIRMOUTIER

**« Laisse le soupir au passé.
Prends le sourire au présent.
Donne le désir au futur. »**

En ouvrant les portes d'une nouvelle année, cette citation anonyme, résume bien le message que je souhaite adresser et développer sous forme de vœux à tous les Barbâtrins, à toutes celles et tous ceux que nous accueillerons chez nous, sur le seuil de la commune qui est la plus chère à mon cœur.

LASSE LE SOUPIR AU PASSÉ.

Le privilège du passé c'est d'avoir amassé des souvenirs, de pouvoir raconter des histoires, notre histoire, de constater le chemin parcouru, les réussites et les échecs. Ce regard ne doit pas être celui des regrets et des jugements. Ce qui a été vécu et écrit s'impose à nous, notamment le devoir de mémoire dont nous sommes à même de tirer inspiration, réflexion et leçons afin de servir le présent et bâtir l'avenir.

PRENDS LE SOURIRE AU PRÉSENT.

C'est profiter pleinement du bonheur simple de chaque jour qui passe. Le sourire c'est la pierre qui s'ajoute à l'édifice, au projet, à la finalisation d'une œuvre individuelle ou collective. Le sourire de cette année 2022, c'est d'offrir à tous, toute l'année, une halle des sports et loisirs pour s'éclater, se tenir en forme. Le sourire c'est d'ouvrir les portes d'une résidence services couleur océan dans le parc de la Rocterie. De se balader dans le quartier de l'église, débarrassé des poteaux et lignes qui l'enlaidissaient, habillé de pied en cap pour l'arrivée du printemps. De récolter les patates nouvelles dans les jardins engraisés au frais goémon rouge de la plage. D'accueillir les nouveaux arrivants venus de partout afin de vivre à l'année et partager avec nous l'insularité heureuse. De pousser la porte de La Bibliothèque, de l'agence postale devenue agence des services, des commerces de proximité, de la maison de santé, des cabinets de Médic'Océan et de l'office du tourisme. De sentir que le bonheur est dans les dunes, la réserve naturelle du polder, sur la plage les pieds dans l'eau, et l'estran du Gois dans le panier de palourdes. Le présent c'est de profiter au maximum de la convivialité, de prendre le temps de vivre et de freiner son impatience, le vouloir tout tout de suite, râler sur tout et n'importe quoi, et de grossir les rangs des fokon yaka ! Cultivons l'optimisme, la tolérance, le respect, la patience, les belles valeurs humaines. Le présent pour nos collectivités, les élus, c'est l'engagement actif sur les dossiers essentiels, le projet de territoire équilibré, le Plan local d'Urbanisme intercommunal prenant en compte les particularités de chaque commune, plans locaux de l'Habitat, de mobilité, de santé, qui vont mettre le sourire sur les lèvres, sur nos vies, au profit des jeunes actifs, des enfants de nos écoles, des familles, des aînés, des acteurs de la vie économique, des animateurs et bénévoles des associations, et des fêtes populaires. C'est soigner, sauver des vies, s'engager comme sapeur-pompier, penser aux handicapés avec Grandir ensemble, servir les belles causes, téléthon,



Directeur de publication :

Mr le Maire Louis GIBIER

Equipe de rédaction :


Mr le Maire Louis GIBIER
Sylvie GUEGUEN
Magali FOURNIER
Anthony HELIGON

Crédits photos :

Jean Mairie POIRIER

Conception & impression :

GRAFFOCEAN
16 rue du Boucaud
85330 Noirmoutier-en-l'Île
Imprimé sur du papier recyclé



ligue contre le cancer, transmettre aux enfants les beaux gestes de l'artisanat à l'Outil en main, et guider l'exercice des pratiques artistiques. La culture avec un grand C, a besoin de grandir sur notre Ile, d'être la cerise sur le gâteau du mieux vivre ensemble.

DONNE LE DÉSIR AU FUTUR.

Malgré les épreuves, les interrogations sur la pandémie qui ne veut pas finir, les risques de toutes natures menaçant notre planète et notre territoire sous le niveau de la mer, les maladies graves, dégénératives, la perte d'un être cher, les maux de notre société, la folie des hommes, la vie vaut d'être vécue. Une nouvelle année ouvre un nouveau chemin, une nouvelle aventure. Le futur ne doit pas nous faire peur. Il est ce que nous allons proposer aux générations qui viennent et à leur avenir. Ce futur en notre Ile, je le désire, nous le désirons au cœur de nos équipes. C'est parvenir en modestie et simplicité, à la définition d'une ile nouvelle pas comme les autres, d'un monde meilleur, à l'équilibre entre préservation de l'environnement et développement durable.

Ce futur je l'écrirais avec un maître mot « **QUALITÉ** », qualité d'accueil, de vie, de cadre de vie, des paysages naturels, des projets, de notre architecture, des productions primaires, des eaux, de la restauration collective, des services et espaces publics, de l'offre touristique. Cet objectif de qualité est indispensable à notre territoire insulaire qui doit capitaliser sur l'innovation, l'attractivité, l'habitat permanent, le lien social, les moyens d'y vivre à l'année, la sécurité face aux risques, les énergies nouvelles, la solidarité. Capitaliser sur les défis que nous venons de définir pour demain, faire la différence afin de séduire, de donner envie, de se trouver en harmonie.

Le futur à Barbâtre, c'est le 20 janvier prochain le tricentenaire du miracle de la peste de 1722, marqué annuellement sans discontinuer, par les paroissiens de La Guérinière et de Barbâtre, un fait religieux, mais aussi un fait de notre histoire locale. Ce sont : l'arrivée de la fibre, les nouveaux quartiers de vie pour les actifs, une démographie augmentée et rajeunie, fêter des centenaires, garder une école vivante et moderne, les espaces partagés, une médiathèque, un centre d'interprétation pour Gois et Polder, une mise en valeur et en développement des espaces agricoles, l'effacement des réseaux, de nouvelles énergies, Photovoltaïque, Hydrogène, un plan mobilité de liaisons douces, de navettes écologiques intérieures et vers l'ensemble de l'Ile.

Le futur de demain pour le territoire, c'est relancer sans tarder l'étude sur l'éco-participation à instaurer à l'entrée de l'Ile (sur le pont – pas sur le Gois). Une étude à mener sereinement, intelligemment, sans polémiquer, avant d'en décider, comme d'autres îles l'ont déjà fait. Ceci en lien avec les forces vives de notre économie, notre population, et le Département. Un moyen pour maîtriser les flux, étaler sur les quatre saisons, sensibiliser sur la spécificité et la fragilité insulaire, jouer gagnant sur le plan économique et écologique. Le futur de demain pour nos communes réunies au sein de l'intercommunalité, c'est nous renforcer de nos différences, faire grandir l'esprit communautaire, mettre en œuvre dès 2022 les premières actions du projet de territoire, proposer des solutions aux problématiques les plus aigües, passer des paroles aux actes, engager ce qui n'a que trop tardé.

J'adresse à toutes et à tous, mes vœux les meilleurs, de paix, de bonheur, d'amour et d'amitié. Que 2022 vous garde en bonne santé, en pensant à ceux qui souffrent, aux aidants, aux soignants qui sont à leurs côtés, aux plus démunis, à ceux qui voudraient bien partager avec nous une petite part de notre bonheur insulaire.

Louis GIBIER – Maire de Barbâtre.

Cette année 2022, de nombreux projets de réfection de voirie communale et d'éclairage public sont programmés pour garantir le confort et la sécurité des habitants dans leur déplacement quotidien. L'effort en terme de rénovation du réseau routier portera sur les projets suivants :

- Après des retards successifs, l'aménagement du quartier de l'église va enfin se poursuivre en ce début d'année pour se terminer fin avril.
- L'avenue de l'Océan sera réaménagée et sécurisée par la création d'une piste cyclable partagée avec les piétons, dissociée de la voie de circulation. Un dispositif sera mis en place pour un accès des PMR à la plage avec un espace de repos (bancs, etc...).
- L'aménagement de la rue de la Cure, entre le monument aux morts et la rue du camping, ainsi que l'enfouissement du réseau électrique dans le cadre du déploiement de la fibre optique, rue du Fief du Moulin sont également prévus.



AMÉNAGEMENT DE SÉCURITÉ RD. 948 ET 95

Des **aménagements de sécurité route du Gois (RD 948)** sont en cours d'étude permettant la **traversée de la quatre voies par les cyclistes en direction du Polder**, face à l'Office de Tourisme, sans emprunter le giratoire (création d'écluses – modification de la piste cyclable).

Le Département est sollicité pour la réalisation de la **liaison piétonne et cyclable le long de la route du Gois** (de l'office de tourisme à l'entrée du Gois).

Sur la RD 95, des chicanes seront créées notamment au niveau du château d'eau.

ÉCOULEMENT DES EAUX PLUVIALES

Des **travaux d'amélioration du réseau pluvial** ont été réalisés en plusieurs points de la commune, notamment dans le carrefour de la rue du Camping et de la rue des Écoles. Le busage était brisé, encombré de racines et comblé de sable, ne pouvant plus assurer l'écoulement des eaux venant de la Billardièrre. Cet aménagement permet maintenant le bon écoulement des eaux, évitant ainsi l'inondation régulière du carrefour et le danger que cela représentait. Le nettoyage des grilles de pluvial est réalisé en régie, afin d'en dégager le sable, les feuilles et les herbes qui les encombrant.

Bien évidemment, l'entretien et la tenue en bon état des routes communales restent une priorité.

ENVIRONNEMENT

ENVIRONNEMENT

PLANTES NUISIBLES

Sur notre territoire, certaines plantes exotiques envahissantes créent des dégâts. N'en plantons plus ! Arrachons-les !

LE BACCHARIS

Chaque arbuste produit des millions de graines ce qui donne un pouvoir de propagation très efficace. Une réelle **menace pour les marais salants** qu'il colonise à grande vitesse. **Sa toxicité est avérée pour le bétail et la faune.** Cette plante peut également **provoquer des allergies.** En 2015, plus de 55 ha de marais ont été envahis par cette plante sur l'île de Noirmoutier. Depuis 2012, 25.000 € par an ont été dépensés par les collectivités de l'île pour éviter sa propagation.

L'HERBE DE LA PAMPA

Cette plante peut produire jusqu'à 10 millions de graines par pied, capables de se disperser à 25 km. Repérée sur nos dunes, forêts et marais, elle supplante les espèces locales. Il est très difficile de s'en débarrasser et souvent un tractopelle est nécessaire pour arracher les racines.



BIODIVERSITÉ

Dans le cadre de son Plan Biodiversité et Climat 2020-2023, le Département de la Vendée poursuit son soutien envers les productions locales et l'alimentation de proximité.

Une grande enquête a eu lieu du 1^{er} novembre au 20 décembre 2021, avec pour objectif de **mieux connaître les attentes des Vendéens vis-à-vis des produits locaux.**

Vous pouvez toujours vous exprimer sur ces questions en utilisant le lien ci-dessous :

<https://observatoire.vendee.fr/observatoire/les-enquetes>

ou en scannant le QR Code !



La municipalité de Barbâtre a souhaité renouveler cette année l'opération « Goémon pour tous », appréciée et attendue par les jardiniers.

Ce service gratuit consiste à faciliter la collecte et le transport du goémon déposé sur la plage par la mer. Les employés du service technique remontent le précieux nectar, vers les principaux accès à la plage, sur les parkings de l'avenue de l'océan, de la Croix-Rouge et des Boucholeurs, afin qu'il soit plus facile à chacun de le reprendre – sans risque de s'enliser et de se faire mal au dos.

Une première opération a été faite ces dernières semaines. Tout a été « dévalisé » le temps de le dire. Mais depuis, plus de bon goémon rouge à l'horizon ! C'est la mer, le vent, le coefficient qui décident de nous livrer ce précieux produit. Tantôt il y en a trop, tantôt plus rien. La mer pouvant reprendre ce qu'elle a apporté d'une marée à l'autre. Tout le monde surveille.

Il faut souhaiter une nouvelle opération, une arrivée dans les prochaines semaines, sinon ce sera trop tard pour avoir le temps « d'engraisser » les jardins avant la plantation des semences de pommes de terre.

On garde la patate à Barbâtre et bon espoir de bien faire les choses dans les jardins en vue de savourer d'excellentes bonnotes, notamment, au printemps.

OPÉRATION GOÉMON POUR TOUS



PROJET ENFANCE : MAISON D'ASSISTANTES MATERNELLES (M.A.M.)

Consciente que les assistantes maternelles ont besoin de lien social pour exercer au mieux leur métier au contact de jeunes enfants, la municipalité a pour projet de proposer un nouveau service de garde d'enfants sur la commune avec la création d'une MAM.

Ce nouveau lieu d'accueil d'assistantes maternelles désireuses d'exercer leur métier en dehors de leur domicile pourrait être créé dans l'un des logements vides de la résidence la Rocterie.

Si vous êtes assistante maternelle et que vous êtes intéressée et motivée pour participer à la mise en place de cette MAM, merci de contacter la Mairie au **02.51.39.68.58**.



PROJET URBAIN DANS LE CENTRE-BOURG

Avec l'aménagement du centre-ville en 2015, la municipalité a redonné un nouveau souffle à son cœur de bourg en renforçant son attractivité par une organisation de l'espace favorisant le cheminement piétonnier dans un cadre paysager.

Aujourd'hui, une nouvelle dynamique est lancée avec la volonté de développer le tissu commercial tout en répondant aux besoins en terme d'habitat à l'année.

Accompagnée par l'Etablissement Public Foncier de Vendée, le cabinet d'architecture TICA et de Vendée Habitat, l'équipe municipale a décidé de lancer un projet de renouvellement urbain dans le secteur de « Notre Dame » afin de proposer une offre de service par la construction d'un local commercial et une offre de logements en résidence principale.

Si l'esquisse sera présentée dans les prochains mois par Vendée Habitat, le parti pris architectural retenu est celui d'une intégration du projet dans l'environnement déjà existant en créant deux ambiances urbaines différentes :

- Dans la partie nord, l'ancienne école, dont le volume principal est préservé, sera réhabilitée en 3 logements locatifs bénéficiant d'un jardin privatif. Au nord de l'école, 2 terrains à bâtir seront proposés aux foyers désireux de construire leur résidence principale en centre-bourg à proximité immédiate des équipements et services.
- Dans la partie sud, autour de l'église, l'ancienne boulangerie sera démolie pour laisser place à la construction d'un bâtiment neuf de volumétrie identique à la maison mitoyenne. Au rez-de-chaussée, un local commercial d'une superficie de 150 m² maximal sera susceptible d'accueillir un ou 2 commerces et, à l'étage, 2 logements seront proposés à la location à l'année. Au fond de cette parcelle, un 3ème terrain à bâtir viendra compléter l'offre de logements en résidence principale.

Au-delà du choix de préserver une certaine unité architecturale dans ce projet d'aménagement urbain en centre-bourg, l'équipe municipale a souhaité intégrer des exigences en matière de développement durable. L'implantation des logements privilégiera une exposition au sud afin de favoriser l'ensoleillement des habitations et de limiter ainsi les dépenses énergétiques et ils seront conçus en matériaux biosourcés et renouvelables.

Globalement, ce programme de dynamisation du cœur de bourg accueillera 8 nouveaux foyers sur Barbâtre et un commerce de proximité pour le bonheur de tous.



Ma commune, mon artisan-commerçant : APPEL À PROJET

Si vous êtes artisan-commerçant à la recherche d'un local, la commune de Barbâtre investit pour vous dans la construction d'une cellule commerciale répondant à vos attentes. Vous pouvez vous rapprocher de la Mairie au 02 51 39 68 58 ou prendre contact par mail accueil.mairie@barbatre.fr et votre demande sera étudiée avec attention dans le cadre de l'aménagement du centre-bourg.

« LA ROCTERIE »

RÉSIDENCE AUTONOMIE

Début 2023, la nouvelle résidence autonomie « La Rocterie » accueillera des résidents en centre-bourg au cœur du parc verdoyant de la mairie.

Cette infrastructure composée de logements modernes et sécurisés de 35 m² est destinée à des personnes de plus de 60 ans, à la retraite, valides ou faiblement dépendantes, seules ou en couple.

Dans un environnement plus sécurisé en terme de services (restauration, lingerie, animations,...), chaque résident vivra à la Rocterie de manière indépendante tout en étant accompagné au quotidien par du personnel qualifié présent à ses côtés.

Pour plus de renseignements ou demande d'inscription : Violaine DOVIN, projetlarocterie@barbatre.fr ou au 06.33.55.19.96



PRÉSENTATION DE VIOLAINE DOVIN

Arrivée le 1^{er} octobre 2021 au sein du CCAS de Barbâtre, Violaine Dovin a travaillé 12 ans dans un Ehpad. Elle est chargée de suivre l'évolution de la construction de la résidence autonomie « La Rocterie » et de commercialiser l'ouverture de la structure.

A compter du 1^{er} avril 2022, Violaine Dovin prendra la direction de La Rocterie.

IL Y A DU CHANGEMENT

IL Y A DU CHANGEMENT

LA BIBLIOTHÈQUE

La Bibliothèque est désormais municipale et une bibliothécaire a été recrutée. Il s'agit de Sylvie Bourasseau, arrivée au 2 novembre au sein du service Culture, animations et communication, service auquel est rattachée La Bibliothèque.

Cette agente aura pour mission d'**animer le groupe de bénévoles** qui reste en place pour assurer les permanences et accueillir le public, de **développer les services**, les collections et les diverses propositions d'animations. Elle aura également la charge du projet de **Médiathèque**.

D'ores et déjà une ouverture le mercredi est prévue en complément du mardi et du samedi actuellement en hiver. Un appel à cotisation auprès des adhérents va permettre la régularisation des adhésions à compter de ce mois de janvier.

Les personnes souhaitant s'investir au sein de la bibliothèque (et rejoindre l'équipe de bénévoles actuels) sont les bienvenues, que ce soit pour tenir des permanences, contribuer aux animations (lecture, atelier, projection, rencontre), faire des propositions d'achat de nouveautés, participer à l'équipement des ouvrages, ou encore prendre part à la réflexion autour du nouveau projet de médiathèque.

La Bibliothèque se veut un service ouvert à tous, où les uns et les autres peuvent échanger, partager, se rendre utile et faire des découvertes !

Si vous souhaitez rejoindre l'équipe de bénévoles ou simplement faire des suggestions, contactez Sylvie Bourasseau au 07.86.24.13.87 ou à l'adresse mail : mediatheque@barbatre.fr.



SYLVIE BOURASSEAU

LA BIBLIOTHÈQUE

Place de l'Eglise 85630 Barbâtre

02.51.60.39.90

biblio.barbatre@orange.fr

www.bibliotheque-barbatre.fr

Suivre l'actualité de La Bibliothèque sur Facebook : www.facebook.com/La-Bibliotheque-106829591279725

HORAIRES D'OUVERTURE (EN HIVER) :

Mardi : 10h - 12h

Mercredi : 16h30 - 18h30

Samedi : 10h - 12h

L'ASSOCIATION L'OUTIL EN MAIN

Changement de Président, c'est Guy ATLÉ qui prend la suite de Jean-Claude OGER.

Première en Vendée, l'association l'outil en main de Barbâtre a été créée en 1998 par Monsieur Noël FAUCHER. Elle a pour but d'initier les jeunes de 9 ans à 14 ans à tous les métiers de l'artisanat à Barbâtre. 5 ateliers sont proposés : maçonnerie, menuiserie, peinture décoration, plomberie et carrelage. Merci à tous les professionnels qui donnent de leur temps pour initier nos jeunes à l'artisanat.



GUY ATLÉ

PUBLICS DE PROXIMITÉ

SERVICES

DES NOUVEAUX LIEUX POUR VOS DÉMARCHES

L'AGENCE DES SERVICES

France Services est un guichet unique de proximité qui regroupe en un seul et même lieu, les principaux organismes des services publics.

Vous pourrez ainsi effectuer vos démarches administratives du quotidien au plus près de chez vous : emploi, retraite, social, santé, logement, transport, budget, justice... Vous bénéficierez d'un accompagnement par un agent formé et polyvalent.

Les permanences ont lieu le 1er et 3ème mardi de chaque mois de 9h30 à 12h30 à l'Agence Postale Communale, 15, rue du Centre. Plus de renseignements sur barbatre.fr



UN PÔLE URBANISME ET SERVICE TECHNIQUE

Un nouveau pôle est créé à la Maison Jolly, Impasse de la Gaudinière. Ce service regroupe la partie aménagement du territoire, avec le service Urbanisme de la Mairie et le responsable du Service Technique communal.

Les horaires d'ouverture sont, du lundi au vendredi de 9h à 12h et de 13h30 à 17h.

FOCUS SUR VOS DÉMARCHES D'URBANISME EN LIGNE :

Depuis le 1er janvier 2022, vous pouvez déposer vos demandes d'autorisations d'urbanisme en ligne, à tout moment et où que vous soyez, dans une démarche simplifiée et sans frais. La commune de Barbâtre est en mesure de recevoir sous forme électronique les demandes d'autorisation d'urbanisme sur <https://sve-iledenoirmoutier.sirap.fr>. Le dépôt des dossiers papiers est toujours possible auprès du service urbanisme, directement à l'accueil de la Mairie.

VIE DE LA MAIRIE

BIENVENUE À



VIOLAINÉ DOVIN

Responsable adjointe

Résidence autonomie La Rocterie

Crédit photo J.M. POIRIER



SYLVIE BOURASSEAU

Chargée de médiathèque

Service Culture, animations, communication



MAGALI FOURNIER

Responsable des affaires générales et financières

MÉDAILLÉ



STÉPHANE MAUGAS

Médaille de Bronze d'honneur départemental et communal pour ses 20 années de service.

DÉPART EN RETRAITE



MICHEL GROIZARD

Après 39 années et 8 mois au sein du service technique de la Mairie

L'accès à la retraite - bien méritée après toutes ces longues années au service de la collectivité et de la population.

Cher Michel, c'est le moment de te remercier pour le travail accompli, la manière dont tu as servi, disponible, responsable, compétent dans la polyvalence, et sérieux dans l'accomplissement des responsabilités et des tâches.

Au nom de tous, je te souhaite de vivre une belle et longue retraite sur cette commune que tu connais très bien. Une nouvelle vie qui fait que, comme tous les retraités, tu n'auras jamais assez de temps pour tout faire.

ET ANIMATION DE LA VILLE

CULTURE

Si la municipalité a toujours privilégié la culture tout au long de l'année avec une programmation riche en représentations, elle a franchi une étape en 2021 en favorisant la création artistique par l'accueil en résidence de compagnies œuvrant dans le domaine du spectacle vivant.

Ainsi, dès janvier 2021, la salle « Océane » a été investie par la Cie Lombric Spaghetti pour son spectacle « Sur les rails », spectacle de cirque programmé en juillet 2021. Aux mois de mars et avril, ce fut au tour de la Cie Les Balbutiés de finaliser son spectacle « Côte à côte », programmé en août 2021. Et enfin en octobre la Cie La fabrique des échos pour « Face aux arbres », prévu pour 2022 et en novembre, la Cie Mesdemoiselles pour commencer son travail sur le spectacle « Du bonheur en boîte » (titre provisoire) qui devrait faire partie de la programmation 2023 de la commune.

Ces spectacles ont enrichi la programmation culturelle qui, malgré un contexte sanitaire difficile avec la mise en place du contrôle du passe sanitaire, a été maintenue avec des rendez-vous tels que des spectacles d'arts de rue, des concerts, des cinémas en plein air, du théâtre et des expositions.



Ces « temps » de créations sont aussi des moments de partage pour les compagnies qui ont proposé des actions culturelles aux enfants de l'école « la Rose des Dunes ». L'aventure se poursuivra en 2022 avec l'accueil d'autres troupes pour le plaisir de tous.

"AVIS DE RECHERCHE"

Afin de préparer notre future exposition concernant le peintre, photographe et éditeur de cartes postales, bien connu à Barbâtre - Emile BRETEAU, nous souhaitons recueillir des documents, des œuvres, des photos, de cet artiste qui compte des membres de sa famille à Barbâtre, et nous invitons les personnes intéressées à se faire connaître auprès de l'association "Mémoires du Sel" et de la commission Culture de Barbâtre.

NOUVEAUX ARRIVANTS

Une soixantaine de personnes nouvellement arrivées sur la commune de Barbâtre ont été accueillies chaleureusement par l'équipe municipale, le 22 novembre. Après avoir présenté les atouts et les projets du territoire ainsi que les membres composant le conseil municipal, Mr le Maire a invité les participants à dévoiler les raisons de leur installation sur la commune. Ce fut ensuite le tour des associations de mettre en avant leurs activités qui contribuent au « bien vivre ensemble » et à Pascal May de présenter l'office de tourisme. La soirée s'est terminée par un moment convivial autour d'un verre



1921 – 2021, UN BEAU CHEMIN DE VIE

C'est un vrai bonheur pour Barbâtre, pour une famille, de célébrer une centenaire. De célébrer une telle longévité, et il y en aura d'autres. De se dire qu'ici comme ailleurs il existe des femmes et des hommes que la vie n'a pas épargnés, qui ont connu joies et douleurs comme tout le monde, dont les valeurs ont été travail, fidélité, courage, générosité, ténacité, sans doute les forces nécessaires pour aller si loin, si bien. Heureusement qu'il y a des MARIE comme celle-ci, de tels exemples de vie, pour donner espoir en la VIE et ne pas renoncer.

BON ANNIVERSAIRE MARIE au nom de tous les Barbâtrins.

Soyez assurée de nos meilleurs sentiments, en souhaitant qu'entourée et bichonnée par vos proches, vous connaissiez encore de belles années dans votre commune préférée.



REVALORISATION DES SALAIRES DE L'ADMR

A compter du 1^{er} octobre, les salariés de l'ADMR bénéficient d'une nouvelle grille de classification assortie de revalorisations salariales.

Tant attendu, l'**avenant 43 à la convention collective** de la branche de l'aide, de l'accompagnement, des soins et des services à domicile (BAD) entre en vigueur et modifie en profondeur les métiers de l'ADMR en matière de **reconnaissance de compétences et diplômes, de formation, d'évolution de carrière et de rémunération**.

Avec cette **revalorisation**, non seulement les professionnels en poste seront mieux reconnus mais l'ADMR pourra attirer de nouveaux salariés pour répondre aux demandes croissantes liées, en particulier, au vieillissement de la population.

Temps de travail adaptables (temps plein, temps partiel, CDD, CDI), temps d'échange en équipe, psychologues à l'écoute des salariés, formations, possibilités d'évolution, amicale des salariés, partenariats pour l'entretien de son véhicule, l'accès au logement... L'ADMR fait des efforts constants pour améliorer la qualité de vie de ses équipes.

OPÉRATION PROGRAMMÉE D'AMÉLIORATION DE L'HABITAT (2018-2023)

AU COURS DES 3 PREMIÈRES ANNÉES DE L'OPAH



73 LOGEMENTS FINANCÉS



429.594 € DE SUBVENTIONS MOBILISÉS



1.015.000 € DE TRAVAUX GÉNÉRÉS



320 ENTRETIENS INDIVIDUALISÉS EN PERMANENCES



148 RENDEZ-VOUS À DOMICILE/ACCOMPAGNEMENT

Des résultats en hausse sur l'année 3, malgré le contexte sanitaire inédit et de nouveaux programmes d'aides nationales concurrentiels à l'OPAH.

Un service de conseil et d'accompagnement très apprécié des bénéficiaires dans un contexte de surabondance des informations et du «tout numérique».

PERSPECTIVES POUR L'ANNÉE 4 DE L'OPAH



Un début d'année prometteur

- De plus en plus de nouveaux contacts (permanences, téléphone...)
- 17 dossiers ANAH accordés pour des propriétaires occupants (+ 7 autres en cours de montage)
- 4 logements locatifs subventionnés par l'ANAH (+ 2 autres dossiers en cours de montage)



Un renforcement des moyens pour la prolongation de l'OPAH

- Doublement des aides sur fonds propre de la CCIN (délibération du 12/11/20)
- Vers plus de proximité avec la multiplication des permanences (3 matinées au lieu de 2) et leur «décentralisation» en mairies



Une communication locale à amplifier à destination des particuliers et des professionnels du territoire

- Nouvelle édition et diffusion du guide de l'habitat
- Publications sur les réseaux sociaux
- Visite «témoin» d'un logement subventionné
- Information sur le dispositif auprès des personnels de mairie (accueil, urbanisme...)
- Nouvelle réunion d'information auprès des professionnels ?

LANCEMENT DU PROJET ALIMENTAIRE TERRITORIAL

La Communauté de Communes de l'île de Noirmoutier candidate à l'Appel à projets du Programme National pour l'Alimentation (PNA) 2019/2020, a fait partie des 39 PAT sélectionnés et retenus en France.

Son Plan Alimentaire Territorial en restauration « Produire et manger local, dont bio, en restauration collective pour une agriculture équitable et respectueuse de l'environnement » a également reçu la reconnaissance officielle de niveau 1 par le Ministère de l'Agriculture et de l'Alimentation.

Cette reconnaissance a permis d'accueillir en mars 2021 au sein du Pôle Environnement Territorial une chargée de mission dédiée au projet pour 3 ans.

Le PAT va être piloté par la Communauté de Communes de l'île de Noirmoutier et co-construit avec les acteurs publics et privés du territoire.

La Communauté de Communes s'appuiera sur une gouvernance spécifique pour œuvrer à l'élaboration et la mise en place du PAT.

ET CONCRÈTEMENT ÇA DONNE QUOI ?

La Communauté de Communes va d'abord s'appuyer sur un diagnostic partagé du territoire faisant un état des lieux de la production agricole et alimentaire locale, du besoin alimentaire du bassin de vie et identifiant les atouts et contraintes socio-économiques et environnementales.

Elle va également lancer un accompagnement des restaurants collectifs volontaires pour lutter contre le gaspillage alimentaire et en partenariat avec le GAB 85 (Groupement des Agriculteurs Biologiques), un Défi Foyers à Alimentation Positive auprès de la population de l'île.

PAT : ACTIONS PRÉVUES EN 2022



DIAGNOSTIC DU TERRITOIRE : AGRICULTURE, RESTAURATION COLLECTIVE, PRÉCARITÉ ALIMENTAIRE & GASPILLAGE ALIMENTAIRE

SENSIBILISATION DU GRAND PUBLIC : DÉFI FOYERS À ALIMENTATION POSITIVE

GOVERNANCE, COLLABORATION & RÉSEAUX, **COMMUNICATION**

La Communauté de Communes proposera ensuite une phase de concertation afin de recueillir l'expression des pratiques alimentaires, agricoles et les attentes des professionnels et habitants du territoire. Ces retours permettront d'enrichir la feuille de route et les objectifs communs à atteindre.

La stratégie et le plan d'actions seront ensuite définis et validés en 2023.

L'accompagnement de cette démarche est réalisé avec le soutien financier de la DRAAF (Direction Régionale de l'Alimentation, de l'Agriculture et de la Forêt) et de l'ADEME (Agence de De l'Environnement et le la Maîtrise de l'Energie), grâce à la labellisation du Projet Alimentaire Territorial de l'île de Noirmoutier au niveau national.



UN DÉFI FOYERS À ALIMENTATION POSITIVE SUR L'ÎLE DE NOIRMOUTIER

La Communauté de Communes et le GAB 85 proposent aux habitants de l'île de Noirmoutier de relever le défi d'adopter une alimentation savoureuse, bio, locale et respectueuse de l'environnement sans augmenter leur budget.

De février à juillet, les habitants du territoire formés en équipes participeront à des visites, des ateliers, des sorties pour découvrir de nouveaux produits et lieux d'approvisionnement à proximité. Mais c'est aussi l'occasion d'apprendre à cuisiner de nouvelles recettes, jardiner et échanger trucs et astuces avec les autres foyers du défi, tout cela dans le but de varier et mieux équilibrer son alimentation.

Un outil de suivi des achats sera mis à disposition des foyers. Il leur permettra d'évaluer leur consommation en produits bio et locaux durant une période de 15 jours en début et en fin de défi. Ainsi, les foyers pourront constater l'évolution de leurs achats alimentaires sur 6 mois !

Gratuit, ce défi s'adresse à tout public :

- Personnes seules, couples, foyers avec ou sans enfants,
- Toute personne souhaitant se faire plaisir avec une alimentation équilibrée et savoureuse tout en gardant la maîtrise de son budget.

La soirée de lancement du défi est prévue le mercredi 2 février à

19h, Salle la Salangane, 9 Av. de la Liberté, 85740 L'Épine.

Cette soirée est ouverte à tous ! L'inscription est obligatoire via le lien suivant :

<https://framaforms.org/defi-foyers-a-alimentation-positive-soiree-de-lancement-02022022-1638353867>

Pour plus de renseignements n'hésitez pas à contacter Miléna SEBILLEAU, chargée de mission Projet Alimentaire Territorial au 02.51.68.97.18 ou par mail pat@iledenoirmoutier.org

En raison du contexte sanitaire, l'événement sera soumis aux règles sanitaires en vigueur.

• La loi EGalim promulguée le 1^{er} novembre 2018 impose aux établissements chargés d'une mission de service public d'utiliser à partir du 1^{er} janvier 2022 50 % de produits durables dont 20% de bio dans les cantines

• A Barbâtre, les repas servis à la cantine et pour les résidents de la Rocterie sont déjà composés à 50% de produits issus de l'agriculture biologique soit déjà bien au-delà des nouvelles normes. Les repas sont préparés juste avant le service en liaison chaude et servis à table.

LA MINUTE POMPIER

VOS SAPEURS-POMPIERS DE BARBÂTRE RECRUTENT !

- VOUS avez entre 18 et 50 ans ?
- VOUS avez une activité (temps complet / mi-temps / temps partiel / travail posté / travail de nuit / saisonnier...), qui vous libère un peu de temps ?
- VOUS avez envie d'action ?
- VOUS avez envie de vous sentir utile et d'aider les autres ?
- VOUS avez envie de développer de nouvelles compétences ?
- VOUS avez envie de rejoindre une équipe motivée ?
- VOUS avez envie de vous intégrer sur le territoire ?

SAPEUR-POMPIER POURQUOI PAS VOUS ?

Contactez-nous pour plus de renseignement :

Centre de Secours de Barbâtre - Ltn Emilie GALLAIS - 06.15.25.31.43 ou chefcs.barba@sdis-vendee.fr

ou sur notre page Facebook "Recrutement Sapeurs-Pompiers de Barbâtre"

BESOIN DE VOTRE AIDE !

Nous recherchons des logements à l'année pour loger vos Sapeurs-Pompiers !

Vous êtes propriétaire et souhaitez nous aider dans cette démarche ?

Contactez-nous : Centre de Secours de Barbâtre - Ltn Emilie GALLAIS - 06.15.25.31.43 ou chefcs.barba@sdis-vendee.fr

Ou sur notre page Facebook "Recrutement Sapeurs-Pompiers de Barbâtre"

Le 16 octobre, l'adjudante-chef, Emilie GALLAIS prenait officiellement le commandement du corps des sapeurs-pompiers volontaires de Barbâtre, en présence du Maire et des Adjoints. Elle succède à Nathalie ADRIEN, lieutenant honoraire, à la tête du centre depuis 2016. A cette occasion, Jacques BONNIN a reçu la médaille d'honneur des sapeurs-pompiers pour ses 25 années de service. Nous les félicitons et les remercions tous pour leur engagement.

DEVENEZ
SAPEUR
POMPIER
VOLONTAIRE

BARBATRE - NOIRMOUTIER



DÉMARCHAGE TÉLÉPHONIQUE ABUSIF

DE QUOI S'AGIT-IL ?

On parle de démarchage téléphonique abusif lorsque vous **recevez des appels téléphoniques commerciaux non désirés**. Par exemple, une entreprise vous appelle pour vous vendre un abonnement téléphonique ou vous faire réaliser des travaux pour réduire la consommation énergétique de votre logement.

ATTENTION

Un appel purement malveillant (insulte, menace...) relève du harcèlement téléphonique. C'est un délit. Si on vous incite à rappeler un numéro surtaxé, il s'agit d'un spam vocal.

INSCRIPTION SUR UNE LISTE D'OPPOSITION AU DÉMARCHAGE TÉLÉPHONIQUE (BLOCTEL)

Si vous ne souhaitez pas faire l'objet d'appels téléphoniques commerciaux, vous pouvez gratuitement vous inscrire sur une liste d'opposition au démarchage téléphonique.

Cette démarche se fait sur le site Bloctel :

S'inscrire sur la liste Bloctel

<https://www.bloctel.gouv.fr/>

Ministère chargé de l'économie

En vous inscrivant sur cette liste, les entreprises n'auront plus le droit de vous appeler pour vous démarcher.

Les professionnels suivants ont toutefois le droit de vous appeler :

- Institut de sondage et association à but non lucratif dès lors qu'ils ne font pas de prospection commerciale
- Professionnel en vue de fourniture de journaux, de périodiques ou de magazines
- Entreprise avec laquelle vous avez une relation contractuelle préexistante. Cette entreprise peut vous appeler si vous êtes clients chez elles et uniquement si l'offre commerciale est en rapport avec votre contrat. Cela comprend les offres de produits ou de services se rattachant à votre contrat ou qui sont complémentaires à l'objet de votre contrat ou de nature à améliorer ses performances ou sa qualité.

ATTENTION

Le contrat conclu avec un consommateur à la suite d'un démarchage téléphonique réalisé en ne respectant pas l'inscription sur Bloctel est considéré comme non valable et peut être annulé en justice.

Les dangers du monoxyde de carbone (CO)





ASSOCIATIONS

ASSOCIATIONS

• AAAA

Association artistique

Dominique CHAUVIN

02 51 39 38 65

d-chauvin1@wanadoo.fr

• ADMR SUD'ILE

Aide à la personne, entretien de logement, garde d'enfants

Carine MONTAROU (responsable de secteur)

Ou Karine TEISSIER (assistante de secteur)

02 85 29 76 10

iledenoirmoutier@admr85.org

• AMICALE BOULISTE DE BARBÂTRE

Pétanque et jeu provençal

Didier ROUSSEAU

didier.rousseau85@orange.fr

• AMICALE DES ANCIENS COMBATTANTS ET VICTIMES DE GUERRE

Gilbert TRET

02 51 39 67 30

• AMICALE DES SAPEURS POMPIERS

Participation à la vie de la commune à travers des activités diverses et variées

Emilie GALLAIS

asppbarbatre@gmail.com

• AMITIÉ BARBÂTRINE

Jacqueline OUVRARD

02 51 68 55 02

mamimi@orange.fr

• APA

Assistance et protection des animaux du canton de Noirmoutier en l'île

Daniel GIRE

06 71 44 40 93

daniel-gire@orange.fr

• ASSOCIATION BARBÂTRE MOTO

Claude MARTIN

06 81 98 65 09

asso-barbatre-moto@orange.fr

• ARCHERS DE BARBÂTRE

Tir à l'arc, entraînements et compétitions

Raymond BOUCQ

02 28 10 67 66 / 06 24 81 59 30

raymond.boucq@neuf.fr

• ASSOCIATION DE PLAISANCIERS ET PÊCHEURS DES PAYS DE LA LOIRE

Rassembler les plaisanciers et amateurs de pêche de loisir

Alain CIEREN

06 16 81 45 32

a3pl.courrier@gmail.com

• ASSOCIATION DES ASSISTANTES MATERNELLES AGRÉÉES DE L'ILE AUX ENFANTS

Nathalie LAIDET

02 51 39 10 05

assolileauxenfants85@gmail.com

• ASSOCIATION DES PARENTS D'ÉLÈVES DE L'ÉCOLE PUBLIQUE

David PELLETIER

06 62 48 48 64

ape.larosedesdunes@gmail.com

• ASSOCIATION DE PALETS

Mickaël BRAUD

06 74 87 16 86

braud.mickael@wanadoo.fr

• ASSOCIATION DES RETRAITÉS DE LA MARINE MARCHANDE ET DES PÊCHES

Paul MANDIN

02 51 35 74 81

• ASSOCIATION LA PALETTE

Paule SIMONEAU

06 33 42 75 86

paule.simoneau@hotmail.fr

• LES JARDINS DE FELICITÉ

Georgette ELIE-BRIAND

02 51 39 45 88

• ASSOCIATION SYNDICALE LIBRE "Résidence de la Maison Rouge"

Gestion, entretien du lotissement.

Jean-Jacques ETARD

06 42 79 94 63

l.kerinec@gmail.com

• AVF île de Noirmoutier

Activités manuelles, de plein air, jeux, cinéclub, cercle de lecture, sorties, visites

Bernard BAUDOT

06 80 10 62 26

baudotbernard@wanadoo.fr

avfnoirmoutier@laposte.net

• CLUB DES CERFS-VOLANTS

Sport, scrabble et marche nordique

Odile FOUASSON

02 51 39 82 68 / 06 62 19 48 93

fouasson.odile@gmail.com

ablanchard3@sf.fr

• COUNTRY ROAD 85

Danielle DE VESTELE

02 51 39 23 80

country_road85@yahoo.fr

• L'ARÉE DU LITTORAL NORD VENDÉEN

Michel FOURAGE

09 54 25 74 15 / 06 23 76 13 89

fourage.devineau@free.fr

• SOCIÉTÉ DE CHASSE

Didier CORBIÈRE

06 08 88 57 58

• SPORTS ET LOISIRS

Christelle CHESNAIS

06 85 80 02 32

ninine.cc@gmail.com

• LE MOUILLAGE DE LA BERCHE

Faire se rencontrer les différents utilisateurs, propriétaires de bateaux et permettre ainsi une surveillance accrue des bateaux.

Animations permettant de faire connaître le "mouillage de la Berche".

fouassonandre@neuf.fr

• NOIRMOUTIER PRODUCTION

Association d'artisans créateurs

Chantal CORTEGGIANI

06 42 56 00 99

chantal.corteggiani33@orange.fr

AGENDA 2022

• L'OUTIL EN MAIN

Faire découvrir les métiers du bâtiment et de bouche aux jeunes de 9 à 14 ans

Guy ATLÉ

06 19 41 68 77

guy.atle@gmail.com

• PARTAGE ET DESERT

Sylvie FOUASSON

06 20 43 52 76

cjs@orange.fr

• SECOURS POPULAIRE

Antenne de Barbâtre

07 72 50 71 67

barbatre@spf85.org

Fédération de Vendée (La Roche sur Yon)

02 51 36 24 29

contact@spf85.org

• AMICALE LAÏQUE DE BARBÂTRE

Aide École Publique

Activités : Informatique, fils et laine couture et tricot, atelier d'espagnol, atelier lecture.

CHAUVET Anne-Marie

02 51 39 67 25 / 07 88 10 86 23

amchauvet@orange.fr

• LES TOILES DE M'HER

Cours de peinture

Madame LEPORT

02 51 26 03 44 / 06 19 39 70 79

danielle.jeauneau@wanadoo.fr

• RELATIONS INTERNATIONALES CULTURE ET MEMOIRE DE BARBÂTRE

Culture & Patrimoine. Recherches historiques du patrimoine communal et relations internationales en lien avec celles-ci.

Michel MORACCHINI

06 31 26 21 97

ricmbarbatre@gmail.com

• SNEMM 422ème section de l'île

André BEAUVIEUX

15, Impasse des Bernaches, 85630 BARBATRE

JANVIER

• Jeudi 20 janvier

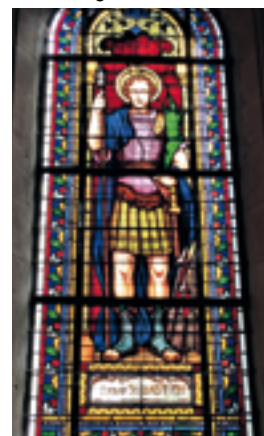
Fête de St Sébastien

Une messe solennelle sera célébrée à Barbâtre pour marquer ce tricentenaire.

TRICENTENAIRE de la PESTE de 1722

Hiver 1722 – Barbâtre fut frappée d'une terrible épidémie de peste qui décima 20 % de la population. Une femme de la Fosse, Marguerite PALVADEAU, âgée de 88 ans présenta à Monsieur le Curé un livre portant le nom de St Sébastien, invoqué comme secoureur des pestiférés. Le 20 janvier, de bon matin, le curé dit la messe devant sa paroisse réunie qui s'étendait alors jusqu'aux Eloux, la Guérinière en faisant partie. Tous les paroissiens, pieds nus et en chemise, partirent en pèlerinage à Saint-Sébastien sur Loire, près de NANTES, portant la bannière paroissiale. Ils rapportèrent avec eux la statue du saint. L'épidémie cessa aussitôt. À La Guérinière et à Barbâtre, le 20 janvier devint un jour de fête et personne n'osait travailler ce jour-là. La tradition se limite depuis les années 1974-1975 à une messe alternée d'une année à l'autre entre les paroisses de Barbâtre et de La Guérinière.

Un fait religieux que ce pèlerinage, mais aussi un moment important de la vie sociale de la paroisse et de la commune. Sûrement l'épisode historique le plus ancien pour Barbâtre.



FÉVRIER, MARS, AVRIL, MAI, JUIN, JUILLET

• du 7 au 14 février

Aide à la création artistique : accueil de la Compagnie Stiven Cigalle, pour la création du spectacle « Piafs »

• Samedi 26 février

Match d'improvisation Les Zig de l'impro vs Les canards de Challans

• Vendredi 18 mars

Concert les Vieux Gréements, salle des Oyats

• Samedi 19 mars - 20h30

Soirée lecture « le printemps de l'amour » à La Bibliothèque

• Dimanche 20 mars

Course cycliste

• Samedi 16 avril

Chasse aux œufs, organisée par le Secours Populaire avec la participation de la commune



• Dimanche 24 avril

Vide grenier de printemps



• Dimanche 15 mai

Journée au jardin

• Mercredi 25 mai et jeudi 26 mai

Déferlante de printemps



• du 13 au 17 juin

Aide à la création artistique dans le cadre de la Rue Marmaille, accueil de la Compagnie Louise Rafale pour la création du spectacle « Bennett »

• du 17 au 19 juin

Festival La Rue Marmaille

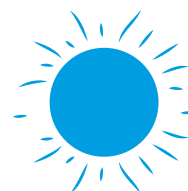


• Dimanche 26 juin

Journée les Pieds dans l'eau

• du 7 juillet au 1^{er} septembre

Saison estivale



le Secours populaire recherche des bénévoles

HOMMES



FEMMES



Chauffeurs

chargement, transport, livraison



Chargés de projets

Création d'actions de solidarité : vacances, culture, sports, loisirs



Manutentionnaires

préparation commandes, réception marchandises, saisies des entrées et sorties des produits (outils informatiques)



Chargés de communication

création supports communication, réseaux sociaux



Chargés de partenariats

développement du réseau de partenaires



Agents administratifs

Accueil, écoute, accompagnement

Secours populaire français - Fédération de Vendée
33 rue Watt 85 000 La Roche Sur Yon
Mail : contact@spf85.org Tel : 02 51 36 24 29

RETROUVEZ TOUTES LES ACTUALITÉS DE LA COMMUNE
SUR WWW.BARBATRE.FR